

**TŰZVÉDELMI SZABÁLYZAT**  
**VAS MEGYEI SZAKKÉPZÉSI CENTRUM**  
**SAVARIA TECHNIKUM ÉS KOLLÉGIUM**  
**SZOMBATHELY, HADNAGY U. 1.**



**HATÁLYOS 2021. SZEPTEMBER 1-TŐL.**

## TARTALOMJEGYZÉK

	Tartalomjegyzék
I. fejezet	A tűzvédelmi feladatokat is ellátó személyek feladatai és kötelezettségei.
II. fejezet	A tűzvédelmi szervezet feladatai, felépítése, működési és irányítási rendje, finanszírozására vonatkozó szabályok.
III. fejezet	A létesítményi tűzoltóság működésének, szolgálatellátásának szabályai.
IV. fejezet	A tevékenység helyszínére vonatkozó tűzvédelmi használati szabályok, előírások.
V. fejezet	A tevékenységre vonatkozó tűzvédelmi használati szabályok, előírások.
VI. fejezet	Az üzemeltetett, bérelt épületrész, épület 50 főnél nagyobb befogadóképességű helyiségei megengedett befogadóképességére, használatára vonatkozó előírások.
VII. fejezet	Az alkalmoszerű tűzveszélyes tevékenység végzésével kapcsolatos előírások.
VIII. fejezet	A tűzvédelmi oktatással, a tűzvédelmi berendezések kezelésének megismertetésével kapcsolatos feladatok és a munkavállalókra vonatkozó tűzvédelmi képesítési követelmények.
IX. fejezet	A munkavállalók tűzeset vagy műszaki mentést igénylő esemény esetén végrehajtandó feladatai.
X. fejezet	Üzemeltetői ellenőrzés, felülvizsgálat, karbantartás.
XI. fejezet	Záró rendelkezések.

## MELLÉKLETEK

1/a. sz. melléklet	Tűzriadó Terv, Savaria Technikum
1/b. sz. melléklet	Tűzriadó Terv, Hollán Ernő Kollégium
2. sz. melléklet	Alkalmoszerű tűzveszélyes tevékenység engedély minta
3. sz. melléklet	Tűzvédelmi oktatási jegyzőkönyv minta
4. sz. melléklet	Megbízás minta üzemeltetői ellenőrzések elvégzésére
5. sz. melléklet	Üzemeltetői ellenőrzések, időszakos felülvizsgálatok, karbantartások gyakorisága
6. sz. melléklet	Tűzvédelmi üzemeltetési napló minta tűzoltó készülékek üzemeltetői ellenőrzéséről és karbantartásáról
7. sz. melléklet	Tűzvédelmi üzemeltetési napló minta tűzoltó-vízforrások üzemeltetői ellenőrzéséről, felülvizsgálatáról és karbantartásáról
8. sz. melléklet	50 főnél nagyobb befogadóképességű helyiségek kiürítési számítása

A tűz elleni védekezésről, a műszaki mentésről és a tűzoltóságról szóló 1996. évi XXXI. törvény, valamint a végrehajtására kiadott 30/1996.(XII.6.) BM rendelet előírásai alapján a Vas Megyei Szakképzési Centrum részeként működő Savaria Technikum és Kollégium tűzvédelmi tevékenységét a következők szerint szabályozom:

## I. FEJEZET

### A TŰZVÉDELMI FELADATOKAT IS ELLÁTÓ SZEMÉLYEK FELADATAI ÉS KÖTELEZETTSÉGEI

#### VEZETŐK TŰZVÉDELMI FELADATAI ÉS KÖTELEZETTSÉGEI

##### 1. Kancellár

Az intézmény működése során a létesítmények, az építmények, a technológiai rendszerek megvalósításával, üzemeltetésével, fejlesztésével összhangban gondoskodik a jogszabályokban meghatározott tűzvédelmi követelmények megtartásáról, valamint az intézmény tevékenységi körével kapcsolatos veszélyhelyzetek megelőzésének és elhárításának feltételeiről.

Gondoskodik az intézmény tűzvédelmi szakágazati tevékenységének ellátására jogszabályban meghatározott tűzvédelmi képesítéssel rendelkező személy foglalkoztatásáról.

Gondoskodik a tagintézmény Tűzvédelmi Szabályzatának elkészítéséről, kiadásáról és naprakész állapotban tartásáról.

Kijelöli és írásban megbízza a tűzvédelmi műszaki megoldások üzemeltetői ellenőrzését végrehajtó munkavállalókat vagy az üzemeltetői ellenőrzések elvégzésére teljes körűen vagy részben más személlyel vagy szervezettel megállapodik.

Kijelöli és írásban megbízza a tűzvédelmi műszaki megoldások időszakos felülvizsgálatát és karbantartását végző, a szükséges szakképesítéssel és ismeretekkel, eszközökkel, tapasztalattal, jogosultsággal rendelkező munkavállalókat vagy azok elvégzésére teljes körűen vagy részben más személlyel vagy szervezettel megállapodik.

##### 2. Műszaki vezető

Gondoskodik az intézmény közvetlen tűzvédelmét szolgáló - jogszabályban, hatósági határozatban előírt - tűzvédelmi berendezések, készülékek, felszerelések, technikai eszközök állandóan üzemképes állapotban tartásáról, valamint az oltóvíz és egyéb oltóanyagok biztosításáról.

Gondoskodik a jogszabály vagy a tűzvédelmi hatóság által előírt tűzvédelmi berendezés, rendszer, készülék, szerkezet, valamint egyéb, felülvizsgálat tárgyát képező rendszer meghatározott módon és előírt gyakorisággal történő üzemeltetői ellenőrzéséről, időszakos felülvizsgálatáról, karbantartásáról valamint a szükség szerinti javításáról.



A hiba súlyosságától függő időn belül gondoskodik az üzemeltetői ellenőrzés, a karbantartás, az időszakos és a rendkívüli felülvizsgálat során megállapított hibák javításáról.

Gondoskodik az üzemeltetői ellenőrzést végző munkavállalóknak az ellenőrzés megfelelő végrehajtásához szükséges ismeretekre vonatkozó oktatásáról.

Kiadja a közvetlen utasítására az intézmény munkavállalói által végzett alkalmoszerű tűzveszélyes tevékenység feltételeit meghatározó előzetes írásbeli engedélyt.

### **3. Tagintézmény igazgató**

Lehetővé teszi a tűzoltóság részére a tűz oltására, a műszaki mentésre szolgáló felkészítés érdekében a helyszíni gyakorlatok megtartását, gondoskodik a tagintézmény igény szerinti közreműködéséről.

Biztosítja a tűzvédelmi hatóság számára tűzvédelmi ellenőrzés lehetőségét.

A tűzvédelmi helyzetre kiható olyan tevékenységet, amely a kockázati osztály megváltoztatását teszi szükségessé, vagy a raktározás, termelés kapacitásának 15%-kal történő növelését eredményezi, a tevékenység megkezdése előtt legalább tizenöt nappal a tűzvédelmi hatóságnál köteles bejelenteni.

A tűzoltóság írásos megkeresése esetén létesítmény Tűzoltási és Műszaki Mentési Tervének elkészítéséhez szükséges műszaki és kapcsolattartási adatokat 30 napon belül köteles a hivatásos tűzoltóság rendelkezésére bocsátani.

Az adatokban bekövetkezett változásokat a változást követően haladéktalanul, de legkésőbb 8 napon belül írásban bejelenti a hivatásos tűzoltóságnak.

Gondoskodik arról, hogy a tagintézmény munkavállalói a jogszabályokban meghatározott előírások szerint végezzék a tevékenységüket.

Gondoskodik arról, hogy a tagintézmény által üzemeltetett létesítmény, építmény, helyiség igénybe vevői a tűzvédelmi szabályzatban foglaltakat megismerjék és betartsák.

Gondoskodik arról, hogy a tagintézmény által használt építményt, építményrészt, a vegyes rendeltetésű épületet, szabadteret csak a használatbavételi, üzemeltetési, működési és telephelyengedélyben megállapított rendeltetéshez tartozó tűzvédelmi követelményeknek megfelelően használják.

Rendszeresen ellenőrzi a tűzvédelmi szabályok és előírások betartását, szabálytalanság esetén intézkedik annak megszüntetésére.

Gondoskodik a szakképző iskola munkavállalói foglalkoztatásának megkezdése előtti tűzvédelmi oktatás elvégzéséről.

Gondoskodik a szakképző iskola munkavállalói évente ismétlődő tűzvédelmi oktatásának elvégzéséről.



Az érintettekkel szükség szerint, de legalább évente gyakoroltatja a szakképző iskola Tűzriadó Tervében foglaltak végrehajtását, a gyakorlat eredményét jegyzőkönyvben rögzíti.

Gondoskodik a tűzvédelmi szakvizsgára kötelezett foglalkozási ágakban és munkakörben foglalkoztatott munkavállalók tűzvédelmi szakvizsgáztatásáról.

Gondoskodik a tűzvédelmi szakvizsgára kötelezett foglalkozási ágakban és munkakörben foglalkoztatott munkavállalók nyilvántartásának vezetéséről.

Kiadja a közvetlen utasítására a tagintézmény munkavállalói által végzett alkalomszerű tűzveszélyes tevékenység feltételeit meghatározó előzetes írásbeli engedélyt.

Előzetesen egyeztet, illetve szükség esetén - a helyi sajátosságnak megfelelő - tűzvédelmi előírásokkal köteles kiegészíteni a szakképző iskola létesítményel területén külső szervezet vagy szervély által végzett alkalomszerű tűzveszélyes tevékenység feltételeit meghatározó előzetes írásbeli engedélyt.

Gondoskodik a szakképző iskola tevékenységével kapcsolatos tűzvédelmi iratok, üzemeltetési naplók, nyilvántartások, jegyzőkönyvek és egyéb tűzvédelmi dokumentumok megőrzéséről.

A kancellárnál kezdeményezi a jogszabályokban meghatározott tűzvédelmi követelmények megtartásához, valamint az intézmény tevékenységi körével kapcsolatos veszélyhelyzetek megelőzése és elhárítása feltételeinek biztosításához szükséges, az intézkedési jogkörén kívül eső intézkedések megtételét.

Részt vesz a szakképző iskola területén tűzvédelmi hatóság eljárásain.

#### **4. Kollégiumvezető**

Gondoskodik arról, hogy a kollégium munkavállalói a jogszabályokban meghatározott előírások szerint végezzék a tevékenységüket.

Gondoskodik arról, hogy a kollégium által üzemeltetett létesítmény, építmény, helyiség igénybe vevői a tűzvédelmi szabályzatban foglaltakat megismerjék és betartsák.

Gondoskodik arról, hogy a kollégium által használt építményt, építményrészt, a vegyes rendeltetésű épületet, szabadteret csak a használatbavételi, üzemeltetési, működési és telephelyengedélyben megállapított rendeltetéshez tartozó tűzvédelmi követelményeknek megfelelően használják.

Rendszeresen ellenőrzi a tűzvédelmi szabályok és előírások betartását, szabálytalanság esetén intézkedik annak megszüntetésére.

Gondoskodik a kollégium munkavállalói foglalkoztatásának megkezdése előtti tűzvédelmi oktatás elvégzéséről.

Gondoskodik a kollégium munkavállalói évente ismétlődő tűzvédelmi oktatásának elvégzéséről.

Az érintettekkel szükség szerint, de legalább évente gyakoroltatja a kollégium Tűzriadó Tervében foglaltak végrehajtását, a gyakorlat eredményét jegyzőkönyvben rögzíti.

Kiadja a közvetlen utasítására a kollégium munkavállalói által végzett alkalmoszerű tűzveszélyes tevékenység feltételeit meghatározó előzetes írásbeli engedélyt.

Előzetesen egyeztetni illetve szükség esetén - a helyi sajátosságnak megfelelő - tűzvédelmi előírásokkal köteles kiegészíteni a kollégium létesítménye területén külső szervezet vagy személy által végzett alkalmoszerű tűzveszélyes tevékenység feltételeit meghatározó előzetes írásbeli engedélyt.

Gondoskodik a kollégium tevékenységével kapcsolatos tűzvédelmi iratok, üzemeltetési naplók, nyilvántartások, jegyzőkönyvek és egyéb tűzvédelmi dokumentumok megőrzéséről.

A tagintézmény igazgatójánál kezdeményezi a jogszabályokban meghatározott tűzvédelmi követelmények megtartásához, valamint az intézmény tevékenységi körével kapcsolatos veszélyhelyzetek megelőzése és elhárítása feltételeinek biztosításához szükséges, az intézkedési jogkörén kívül eső intézkedések megtételét.

Részt vesz a kollégium területén tűzvédelmi hatóság eljárásain.

#### **MUNKAVÁLLALÓK TŰZVÉDELMI FELADATAI ÉS KÖTELEZETTSÉGEI**

Tevékenysége során - külön utasítás nélkül is - meg kell tartania a jogszabályokban, műszaki követelményekben, valamint jelen szabályzatban meghatározott tűzvédelmi szabályokat, előírásokat.

El kell sajátítania a munkakörére, tevékenységére vonatkozó tűzvédelmi ismereteket, tűz esetén végzendő feladatait, ennek érdekében részt kell vennie a tűzvédelmi oktatásokon, illetve szakvizsgára kötelezett munkakörökben az előírt szakvizsgát köteles letenni.

Tevékenysége során köteles betartani a munkakörével, foglalkozásával kapcsolatos szakmai szabályokat, technológiai előírásokat.

A veszélyt jelentő rendellenességet, üzemzavart tőle elvárhatóan köteles megszüntetni, vagy erre intézkedést kérni a felettesétől.

## **II. FEJEZET**

### **A TŰZVÉDELMI SZERVEZET FELADATAI, FELÉPÍTÉSE, MŰKÖDÉSI ÉS IRÁNYÍTÁSI RENDJE, FINANSZÍROZÁSÁRA VONATKOZÓ SZABÁLYOK.**

Az intézmény tűzvédelmi szervezetet nem működtet, polgári jogi szerződés alapján külső szolgáltatás igénybevételével gondoskodik a tűzvédelem biztosításáról.

A tűzvédelmi szolgáltató feladatait a szolgáltatási szerződés tartalmazza.

## **III. FEJEZET**

### **A LÉTESÍTMÉNYI TŰZOLTÓSÁG MŰKÖDÉSÉNEK, SZOLGÁLATELLÁTÁSÁNAK SZABÁLYAI.**

Az intézmény nem kötelezett a tevékenységével összefüggő tűzoltási és más műszaki mentési feladatok elsődleges ellátására létesítményi tűzoltóság létrehozására és működtetésére.

## **IV. FEJEZET**

### **A TEVÉKENYSÉG HELYSZÍNÉRE VONATKOZÓ TŰZVÉDELMI HASZNÁLATI SZABÁLYOK, ELŐÍRÁSOK.**

#### **AZ INTÉZMÉNY LÉTESÍTMÉNYEI**

Az intézmény a következő létesítményeket, épületeket vagy épületrészeket üzemelteti:

- Savaria Technikum és Kollégium, Szombathely, Hadnagy utca 1.

#### **ÁLTALÁNOS ELŐÍRÁSOK**

Az intézménynek a használat, a tevékenység végzése során gondoskodnia kell arról, hogy

- az építmény, építményrész létesítésekor hatályos előírások által elvárt biztonsági szintet a használat és az átalakítások, változtatások során fenntartsa,
- a használati tűzvédelmi előírásokat betartsa,
- tevékenységével tüzet, robbanást, robbanásveszélyt ne okozzon,



- folyamatosan biztosítsa a tűz észlelésének, jelzésének, oltásának, a kiürítésnek, a tűzvédelmi berendezések, eszközök, felszerelések, tűzoltótechnikai eszközök működésének, hozzáférhetőségének, észlelhetőségének jogszabály vagy hatóság által előírt feltételeit,
- a tűzvédelmi célú dokumentumokat naprakész állapotban, hozzáférhető helyen tartsa,
- a tűzvédelmi célú jelölések észlelhetőségét, egyértelműségét fenntartsa,
- a robbanás elleni védelmet, az alkalmazott berendezések robbanásbiztos kialakítását és működőképességét a robbanásveszélyes technológia teljes élettartama során fenntartsa.

Az építményt, építményrészt, a szabadteret csak a rendeltetésére vonatkozó tűzvédelmi követelményeknek megfelelően szabad használni.

Az építményben, helyiségben és szabadtéren a villamos berendezés kapcsolójának, a közmű nyitó- és zárószervezetének, a tűzjelző kézi jelésadójának, valamint a hő és füstelvezető kezelőszervezetének, nyílásainak, továbbá a tűzoltó vízforrások, fali tűzcsapok, tűzoltó készülékek, tűzoltótechnikai termékek, felszerelések, berendezések hozzáférhetőségét, akadálytalan megközelíthetőségét állandóan biztosítani kell, azokat eltorlaszolni még átmenetileg sem szabad.

Ahol jogszabály önműködő csukószervezet alkalmazását írja elő, ott az ajtót csukva kell tartani.

A munkahelyeken a tevékenység közben és annak befejezése után a munkát végzőnek ellenőrizni kell a tűzvédelmi használati szabályok megtartását, és a szabálytalanságokat meg kell szüntetni.

### **DOHÁNYZÁS, NYÍLT LÁNG, GYÚJTÓFORRÁS HASZNÁLATA**

Égő dohányneműt, gyufát és egyéb gyújtóforrást tilos olyan helyre tenni vagy ott eldobni, ahol az tüzet vagy robbanást okozhat.

Dohányozni, nyílt lángot használni nem szabad olyan helyiségben, szabadtéren, ahol fokozottan tűz- vagy robbanásveszélyes osztályba tartozó anyagot állítanak elő, tárolnak, dolgoznak fel, használnak. A dohányzás és a nyílt láng használatának tilalmát biztonsági jellel kell jelölni.

Fokozottan tűz- vagy robbanásveszélyes osztályba tartozó anyag gyártására, feldolgozására, tárolására szolgáló helyiségbe vagy szabadterbe, gyújtóeszközt, gyújtóforrást bevinni csak az alkalomszerű tűzveszélyes tevékenységre jogosító, írásban meghatározott feltételek alapján szabad.

### **TŰZOLTÁSI ÚT, TERÜLET, KÖZLEKEDÉSI, MENEKÜLÉSI ÉS EGYÉB UTAK**

A menekülési útvonalak átbocsátóképessége nem szűkíthető le a menekülést biztosító szélesség alá.

A létesítmény közlekedési, tűzoltási felvonulási útvonalait, területeit, valamint oltóanyagyszerzési helyekhez vezető útjait állandóan szabadon és olyan állapotban kell tartani, amely az időjárási viszonyoktól függetlenül alkalmas a tűzoltó gépjárművek közlekedésére és működtetésére.

A személyek tartózkodására, közlekedésére szolgáló és üzemelés alatt álló helyiségek kiürítésre szolgáló ajtóit lezárni, üzemszerűen zárva tartani akkor lehet, ha az ajtó vészeseti nyithatóságát biztosítják.

Az épületek menekülési útvonalain fokozottan tűz- vagy robbanásveszélyes és mérsékelt tűzveszélyes osztályba tartozó anyagok nem helyezhetőek el, nem tárolhatóak. Ezalól kivételt képeznek a beépített építési termékek és biztonsági jelek, valamint azok az installációk, dekorációk, szőnyegek, falikárpitok és egyéb, nem tárolásra szolgáló, valamint a helyiség rendeltetésével összefüggő tárgyak, amelyek az elhelyezéssel érintett fal vagy a padló felületének szintenként legfeljebb 15%-át fedik le.

\* A menekülésre számításba vett közlekedőkben, nem füstmentes lépcsőházakban és a pincszinti helyiségekben elhelyezett installációk, dekorációk, anyagok a hő- és füstelvezetés hatékonyságát nem ronthatják.

## **TÜZELŐ ÉS FŰTŐBERENDEZÉSEK**

### **Általános előírások**

Az építményben, helyiségben csak olyan fűtési rendszer létesíthető, használható, amely rendeltetésszerű működése során nem okoz tüzet vagy robbanást.

A helyiségben ahol fokozottan tűz- vagy robbanásveszélyes osztályba tartozó anyagokat tárolnak, előállítanak, felhasználnak, forgalmaznak nyílt lánggal, izzással vagy veszélyes felmelegedéssel üzemelő berendezés - a tevékenységet kiszolgáló technológiai berendezés kivételével - nem helyezhető el.

Technológiai tüzelőberendezés létesítése esetén a tűz vagy robbanás keletkezésének lehetőségét megfelelő biztonsági berendezéssel kell megakadályozni.

A tüzelő- és a fűtőberendezés, az égéstermék-elvezető, valamint a környezetében levő éghető anyag között olyan távolságot kell megtartani, vagy olyan hőszigetelést kell alkalmazni, hogy az éghető anyag felületén mért hőmérséklet a legnagyobb hőterheléssel való üzemeltetés mellett se jelenthessen az éghető anyagra gyújtási veszélyt.

### **Gáztüzelésű berendezés**

A fokozottan tűz- vagy robbanásveszélyes osztályba tartozó folyadékkal vagy fokozottan tűz- vagy robbanásveszélyes és mérsékelt tűzveszélyes osztályba tartozó gázzal üzemeltetett tüzelő- vagy fűtőberendezés, készülék működtetése alatt, meghatározott kezelési osztálynak megfelelő felügyeletről kell gondoskodni.

A munkahelyen a munka befejezésekor az égésbiztosítás nélküli gáz- és olajtüzelésű berendezésben a tüzelést meg kell szüntetni.



## **ÉGÉSTERMÉK-ELVEZETŐ**

Égéstermék elvezető az épített kémény, az épített vagy szerelt, héjból vagy héjából álló szerkezet, amely egy vagy több járatot képez, és a tüzelőberendezésben keletkezett égéstermékkel a tüzelőberendezés égéstermék klléptetésre szolgáló klvezetésétől a szabadba vezetl.

Tüzelőberendezés csak olyan égéstermék-elvezetőre csatlakoztatható, amely az adott berendezés égéstermékének elvezetésére alkalmas és az égéstermék-elvezető és a energiatermelő berendezés is megfelel a szabályos, biztonságos működéséhez megállapított, előírt (engedélyezett) követelményeknek.

Az égéstermék-elvezetés gyújtásveszélyt, épületszerkezeti károsodást nem okozhat. Az égéstermék az építmény tartószerkezeteivel közvetlenül nem érintkezhet.

A koronzsákat és a tisztító ajtókat, idomokat állandóan zárt állapotban kell tartani.

### **Égéstermék-elvezetők műszaki felülvizsgálata, ellenőrzése és tisztítása**

A kéményseprő-ipari szolgáltatást az ingatlan használója köteles igénybe venni, ha

- olyan tüzelőberendezést üzemeltet, amely égéstermék-elvezetővel van felszerelve, vagy ahhoz csatlakozik,
- tartalék égéstermék-elvezetőt tart fenn

Az intézmény az előírt feladatok ellátása érdekében az égéstermék-elvezetők műszaki felülvizsgálatát, ellenőrzését és tisztítását az által üzemeltetett ingatlanok esetében jogszabályban meghatározottak szerint köteles a kéményseprő-ipari szolgáltatótól vagy a kéményseprő-ipari szervtől megrendelni.

Az ellenőrzés és a műszaki felülvizsgálat eredményét tartalmazó dokumentum egy példányát a kéményseprő-ipari szerv, a kéményseprő-ipari szolgáltató az ingatlan tulajdonosának, annak távollétében az ingatlan használójának, igazolt módon átadja.

## **SZELLŐZTETÉS**

Olyan tevékenység, amelynek végzése során robbanásveszély alakulhat ki, csak hatékony szellőztetés mellett végezhető.

Ha a fokozottan tűz- vagy robbanásveszélyes osztályba tartozó anyag jelenléte során vagy ahol fokozottan tűz- vagy robbanásveszélyes és mérsékelt tűzveszélyes osztályba tartozó anyag lerakódásával számolni lehet, a szellőztető berendezéseket a gyártó által meghatározott rendszerességgel tisztítani kell.

A szellőztető rendszer nyílásait eltorlaszolni tilos.

A hő- és füstelvezető rendszer - általános célú - szellőztetésre igénybe vehető, ha a szellőztetés révén a hő- és füstelvezető rendszerben éghető anyag megjelenésével, lerakódásával, kiválásával nem lehet számolni.



## **CSATORNAHÁLÓZAT**

Fokozottan tűz- vagy robbanásveszélyes és mérsékelten tűzveszélyes osztályba tartozó gázt, gőzt vagy fokozottan tűz- vagy robbanásveszélyes osztályba tartozó folyadékot, az ilyen anyagot oldott állapotban tartalmazó szennyvizet, valamint vízzel vegyi reakcióba lépő, fokozottan tűz- vagy robbanásveszélyes vagy mérsékelten tűzveszélyes osztályba tartozó gázt fejlesztő anyagot a közcsatornába vagy a szikkasztóba bevezetni tilos.

## **GÉPI BERENDEZÉS**

Kizárólag olyan erő- és munkagép helyezhető el és használható, amely rendeltetésszerű használata esetén környezetére gyújtási veszélyt nem jelent.

Robbanásveszélyes zónában csak robbanásbiztos erő- és munkagép, készülék, eszköz helyezhető el és használható

Azoknál a gépeknél, amelyeknél a hőfejlődés vagy a nyomás emelkedése tüzet vagy robbanást idézhet elő, a technológiai szabályozó berendezéseken túl olyan korlátozó berendezést kell alkalmazni, amely a gép működését és a hőmérséklet vagy nyomás további emelkedését - technológiai utasításban meghatározott biztonsági határérték elérésekor - megszünteti.

Ha a gépbe jutó idegen anyag tüzet vagy robbanást okozhat, gondoskodni kell a bejutás megakadályozásáról.

A forgó, súrlódó gépalkatrésznél és tengelynél a berendezésre és környezetére tűzveszélyt jelentő felmelegedést meg kell előzni.

A tűz- vagy robbanásveszélyes készülékeket, gépeket, berendezéseket a gyártó, külföldi termék esetében a forgalomba hozó a biztonságos használatra vonatkozó technológiai, és kezelési utasítással köteles ellátni.

## **VILLAMOS BERENDEZÉS**

Csak olyan villamos berendezés használható, amely rendeltetésszerű használata esetén a környezetére nézve gyújtásveszélyt nem jelent.

A villamos gépet, berendezést és egyéb készüléket a tevékenység befejezése után ki kell kapcsolni.

Nem vonatkozik ez az előírás azokra a készülékekre, amelyek rendeltetésükből következően folyamatos üzemre lettek tervezve. Ezen alcím szempontjából kikapcsolt állapotnak számít az elektronikai, informatikai és hasonló készülékek készenléti állapota is.

A villamos gépet, berendezést és egyéb készüléket használaton kívül helyezésük esetén a villamos tápellátásról le kell választani.

## **TÚZOLTÓ VÍZFORRÁSOK**

A tűzoltó vízforrások, falitűzcsapok akadálytalan megközelíthetőségét állandóan biztosítani kell, azokat eltorlaszolni még átmenetileg sem szabad.

## TŰZOLTÓ KÉSZÜLÉK

Tűzoltó készüléket kell készenlétben tartani

- az önálló rendeltetési egységekben legalább szintenként
- ahol az Országos Tűzvédelmi Szabályzat előírja
- jogszabályban meghatározott egyéb esetekben

az alábbi táblázat szerint:

Önálló rendeltetési egység vagy szabadtér alapterülete	Szükséges oltóanyag egység [OE]	
	Általános esetben	Robbanásveszélyes anyag tárolása esetén
50 m <sup>2</sup> -ig	2	6
100 m <sup>2</sup> -ig	3	9
200 m <sup>2</sup> -ig	4	12
300 m <sup>2</sup> -ig	5	15
400 m <sup>2</sup> -ig	6	18
500 m <sup>2</sup> -ig	7	21
600 m <sup>2</sup> -ig	8	24
700 m <sup>2</sup> -ig	9	27
800 m <sup>2</sup> -ig	10	30
900 m <sup>2</sup> -ig	11	33
1000 m <sup>2</sup> -ig	12	36
minden további 250 m <sup>2</sup> után	+2	+6

A tagintézmény által üzemeltetett létesítményekben, épületekben vagy épületrészekben készenlétben tartandó tűzoltó készülékek szükséges oltóanyag egységének meghatározása a fenti táblázat alapján:

Önálló rendeltetési egység vagy szabadtér		Szükséges oltóanyag egység általános esetben
megnevezése	alapterülete	
Savaria Technikum és Kollégium, Szombathely, Hadnagy utca 1.		
Iskola épület	3447 m <sup>2</sup>	32
Kollégium épület	1180 m <sup>2</sup>	14

A tűzvédelmi hatóság további tűzoltó készülékek, eszközök, felszerelések és anyagok elhelyezését is előírhatja.



Tűzoltó készülékek esetében az oltásteljesítményekhez tartozó oltóanyagegység-mennyiségeket a következő táblázat tartalmazza:

Oltóanyag-egység [OE]	MSZ EN 3-7 szabvány szerinti tűzosztály		MSZ EN 1866 szabvány szerinti tűzosztály
	A	B	
1	5A	21B	
2	8A	34B	
3		55B	
4	13A	70B	
5		89B	
6	21A	113B	
9	27A	144B	
10	34A		
12	43A	183B	
15	55A	233B	
16			I B
17			II B
18			III B
19			IV B

Abban az esetben, ha egy önálló rendeltetési egységben A és B osztályú tüzek is előfordulhatnak és a készletben tartott tűzoltó készülék olyan A és B osztályú tűz oltására alkalmas, melyekhez különböző oltóanyag-egységek tartoznak, akkor a kisebb oltóanyag-egységet kell figyelembe venni.

A készletben tartott tűzoltó készüléknek legalább 2 kg töltetmegűnek, vízalapú tűzoltó készülékek esetén legalább 2 l töltetértogatúnak kell lennie.

A tűzoltó készüléket jól láthatóan, könnyen hozzáférhetően, úgy kell elhelyezni, hogy a tűzoltó készülék a legkedvezőtlenebb helyen keletkező tűz oltására a legrövidebb idő alatt felhasználható legyen, és állandóan használható, üzemképes állapotban kell tartani.

## TÁVBESZÉLŐ

A nyilvános távbeszélő készülékek mellett, továbbá a távbeszélő alközpontokban - ennek hiányában a létesítmények fővonalú távbeszélő készülékei mellett - a tűzoltóság hívószámát vagy az egységes segélyhívó számát jól láthatóan fel kell tüntetni.

## BIZTONSÁGI JELZÉSEK

A biztonsági jel meghatározott mértani forma, szín és képjel (piktogram) kombinációjával létrehozott, rögzített elhelyezésű jel.

Biztonsági jel lehet kívülről vagy belülről megvilágított vagy utánvilágító jel, amely legalább a vonatkozó műszaki követelményben meghatározott ideig és mértékben alkalmas a céljának megfelelő fény kibocsátására.



A biztonsági jel lehet:

- tiltó jel: olyan biztonsági jel, amely veszélyes magatartást tilt
- figyelmeztető jel: olyan biztonsági jel, amely valamely veszélyforrásra hívja fel a figyelmet;
- rendelkező jel: olyan biztonsági jel, amely meghatározott magatartást ír elő
- elsősegély- vagy menekülési jel: olyan biztonsági jel, amely a vészkijárat helyét, az elsősegélynyújtó helyre vezető utat vagy valamilyen mentési eszköz elhelyezését jelzi
- tűzvédelmi tájékoztató jel: olyan biztonsági jel, amely tűzvédelmi berendezés, eszköz vagy tűzoltó készülék elhelyezését jelzi

A munkáltató köteles biztonsági jelzéseket kihelyezni, karbantartani, azokat a munkakörülmények változásaiból adódóan vagy felhasználódásuk miatt cserélni, illetőleg a meglétükről meggyőződni.

A jelzőtáblát megfelelő magasságban, a látómező és az esetleges akadályok figyelembevételével, jól megvilágított, könnyen hozzáférhető és jól látható helyen, takarásmentesen kell elhelyezni, általános veszély esetén az adott terület határánál vagy bejáratánál, konkrét veszély vagy tárgy esetén pedig annak közvetlen közelében.

A jelzőtáblát el kell távolítani, amint a körülmények megváltozása a használatát szükségtelenné teszi.

A munkavállalónak a biztonsági jelzéseket figyelembe kell vennie.

### **Tűzvédelmi jelek**

A műszaki követelményeknek megfelelő tűzvédelmi jelekkel kell megjelölni az elhelyezett

- tűzoltó készüléket,
- fali tűzcsapot, tűzcsapszerelvény-szekrényt,

A tűzvédelmi eszközök helyét jelző biztonsági jeleket az eszköz, felszerelés felett padlószíktól mérve legalább 1,8 méter, legfeljebb 2,5 méter magasságban kell elhelyezni úgy, hogy azok könnyen felismerhetőek legyenek.

### **Tiltó jelek**

A helyiség bejáratánál, a helyiségben vagy az érintett szabadtéren a műszaki követelményeknek megfelelő tiltó jellel kell jelölni

- a gyújtóforrás alkalmazásnak és az adott területre vitelének tilalmát,
- a dohányzás tilalmát,
- a vízzel oltás tilalmát.

A tiltó rendelkezéseket tartalmazó biztonsági jeleket a 20 m<sup>2</sup>-nél kisebb helyiségben nem szükséges elhelyezni, csak azok bejáratánál.

## **Menekülési jelek**

Az épületek menekülési útvonalán és a 100 fő feletti befogadóképességű helyiségben a kijárat és vészkijárat ajtót az ajtó fölé, vagy ha arra más lehetőség nincs, akkor az ajtó mellett menekülési jellel kell megjelölni. A menekülési jelet tilos az ajtóra szerelni.

A pánikrúddal vagy vésznyitóval ellátott ajtó esetén az ajtón vagy - ha a vésznyitót az ajtó mellett helyezték el - a vésznyitó mellett jelölni kell azok nyitási mechanizmusát a kezelésükre utaló biztonsági jellel.

A menekülési útirányt jelző biztonsági jeleket a menekülési út minden irányváltoztatási pontjában el kell helyezni. A menekülési út bármely pontján, minden esetben legalább egy jelnek láthatónak kell lennie.

A magasan telepített menekülési jelek alsó éle a padló felett legalább 1,8 m, de legfeljebb 3 m magasságban lehet.

Az épület átalakítása, felújítása, átépítése, a kijáratútvonalak időleges vagy tartós használaton kívül kerülése esetén a téves jelzést adó menekülési jelek működését szüneteltetni kell. Ha a biztonsági jel kikapcsolt állapotában is hordoz információt, az ne legyen látható.

## **Napelem jelölése**

A műszaki követelményeknek megfelelő, „Figyelem, az épületben napelem/PV rendszer üzemel! Az aktív vezetők a PV inverterről való leválasztás után is feszültség alatt maradhatnak!” feliratot tartalmazó biztonsági jellel kell figyelmeztetni az épület főbejárata mellett kívülről és a tűzeseti lekapcsoló táblánál (ennek hiányában a tűzeseti főkapcsolónál) a napelem jelenlétére.

A napelemes rendszer tűzeseti távlekapcsolási helyét „Napelemes rendszer tűzeseti DC-lekapcsoló” felirattal kell jelölni.

## **Tűz- vagy robbanásveszély jelölése**

A helyiség - szükség szerint az építmény, létesítmény - bejáratánál és a helyiségben jól látható helyen a fokozottan tűz- vagy robbanásveszélyre, valamint a vonatkozó előírásokra figyelmeztető és tiltó rendelkezéseket tartalmazó biztonsági jelet kell elhelyezni.

A figyelmeztető és tiltó rendelkezéseket tartalmazó jeleket a 20 m<sup>2</sup>-nél kisebb helyiségben nem szükséges elhelyezni, csak azok bejáratánál.

## **Közművek jelölése**

A közmű nyitó- és zárószerkezetét, valamint annak nyitott és zárt állapotát jól láthatóan meg kell jelölni.

## **Tűzoltó vízforrások jelölése**

A tűzoltó vízforrásokat a vonatkozó műszaki követelmény szerinti jelzőtáblával kell jelölni.



## V. FEJEZET

### A TEVÉKENYSÉGRE VONATKOZÓ TŰZVÉDELMI HASZNÁLATI SZABÁLYOK ÉS ELŐÍRÁSOK.

#### A MUNKAHELYRE VONATKOZÓ ÁLTALÁNOS ELŐÍRÁSOK

A termelést, a használatot, a tárolást, a forgalomba hozatalt, forgalmazást, valamint az egyéb tevékenységet (a továbbiakban együtt: tevékenység) csak a tűzvédelmi követelményeknek megfelelő szabadterén, helyiségben, tűzszakaszban, rendeltetési egységben, építményben szabad folytatni.

A helyiségben, építményben és szabadterén csak az ott folytatott folyamatos tevékenységhez szükséges anyag és eszköz tartható.

A helyiségből, a szabadteréből, a gépről, a berendezésről, az eszközről, a készülékről a tevékenység során keletkezett fokozottan tűz- vagy robbanásveszélyes és mérsékelt tűzveszélyes osztályba tartozó anyagot, hulladékot folyamatosan, de legalább műszakonként, valamint a tevékenység befejezése után el kell távolítani.

Fokozottan tűz- vagy robbanásveszélyes, mérsékelt tűzveszélyes osztályba tartozó folyadékkal, zsírral szennyezett hulladékot jól záró fedővel ellátott, nem tűzveszélyes anyagú edényben kell gyűjteni, majd erre a célra kijelölt helyen kell tárolni.

A fokozottan tűz- vagy robbanásveszélyes osztályba tartozó folyadékot, fokozottan tűz- vagy robbanásveszélyes és mérsékelt tűzveszélyes osztályba tartozó és égést tápláló gázt szállító csőrendszerénél és tárolóedényénél, továbbá minden gépnél, berendezésnél és készüléknél az I-II. tűzveszélyességi fokozatú folyadék csepegését, elfolyását vagy a gáz szivárgását meg kell akadályozni. A szétfolyt, kiszivárgott anyagot haladéktalanul fel kell itatni, a helyiséget ki kell szellőztetni, és a felitatott anyagot erre a célra kijelölt helyen kell tárolni.

Az üzemszerűen csepegő fokozottan tűz- vagy robbanásveszélyes osztályba tartozó folyadékot nem tűzveszélyes osztályba tartozó anyagú edénybe kell felfogni. A felfogó edényt szükség szerint, de legalább a műszak befejezésével ki kell üríteni, és az erre a célra kijelölt helyen kell tárolni.

A fokozottan tűz- vagy robbanásveszélyes osztályba tartozó folyadékot alkalmasszerűen csak szabadban vagy hatékonyan szellőztetett helyiségben szabad használni, ahol egyidejűleg gyújtóforrás nincs.

A munkahelyeken a tevékenység közben a munkát végzőnek ellenőrizni kell a tűzvédelmi használati szabályok megtartását, és a szabálytalanságokat meg kell szüntetni.



## TÁROLÁS ELŐÍRÁSAI

Helyiségben, építményben és szabadterén csak az ott folytatott folyamatos tevékenységhez szükséges fokozottan tűz- vagy robbanásveszélyes vagy mérsékelten tűzveszélyes osztályba tartozó anyag tárolható. Az építményben tárolt anyag, termék mennyisége nem haladhatja meg a tervezéskor alapul vett anyagmennyiséget.

Tűzgátló előtérben, füstmentes lépcsőházban és előtérben mindennemű tárolás tilos.

A fokozottan tűz- vagy robbanásveszélyes osztályba tartozó anyagot - ha azt nem nyomástartó edényzetben hozták forgalomba - a mérsékelten tűzveszélyes osztályba tartozó anyagra vonatkozó követelmények szerint csak zárt csomagolásban lehet tárolni.

Öngyulladásra hajlamos anyagot egyéb fokozottan tűz- vagy robbanásveszélyes és mérsékelten tűzveszélyes osztályba tartozó anyaggal, továbbá olyan anyagokkal, amelyek egymásra való hatása hőt fejleszthet, tüzet vagy robbanást okozhat, egy egységben nem szabad tárolni. Az öngyulladásra hajlamos anyag hőmérsékletét legalább naponta vagy - ha azt az anyag tulajdonságai szükségessé teszik - gyakrabban vagy folyamatosan ellenőrizni kell, és a veszélyes felmelegedést meg kell akadályozni.

A tárolás területét éghető hulladéktól, száraz növényzettől mentesen kell tartani.

### **Fokozottan tűz- vagy robbanásveszélyes osztályba tartozó anyagok tárolása**

A fokozottan tűz- vagy robbanásveszélyes osztályba tartozó anyagot kiszerezni, csomagolni csak jogszabályban meghatározottak szerint, ennek hiányában szabadterén vagy olyan helyen szabad, ahol nincs gyújtóforrás, és folyadék esetén a hatékony szellőzést biztosították.

A fokozottan tűz- vagy robbanásveszélyes osztályba tartozó anyagot, valamint a mérsékelten tűzveszélyes osztályba tartozó folyadékot csak zárt csomagolásban, edényben szabad tárolni, szállítani és forgalomba hozni.

A fokozottan tűz- vagy robbanásveszélyes osztályba tartozó anyag egyedi és gyűjtőcsomagolásán - ha jogszabály ettől eltérően nem rendelkezik - az anyag robbanásra vagy heves égésre való hajlamát szövegesen vagy piktogrammal kell jelölni.

A jelölést a gyártó vagy a csomagoló, a kiszerező vagy a forgalomba hozó, valamint - a felhasználáshoz külföldről közvetlenül érkező anyag, fokozottan tűz- vagy robbanásveszélyes osztályba tartozó folyadék esetében - a felhasználó szervezet köteles elvégezni.

Fokozottan tűz- vagy robbanásveszélyes osztályba tartozó anyag nem tárolható tetőtérben, pinceszinti, alagsori helyiségben, továbbá 300 liter vagy 300 kg mennyiség felett egyéb, nem tárolásra tervezett helyiségben.

Padlástérben fokozottan tűz- vagy robbanásveszélyes osztályba tartozó anyag nem tárolható. Egyéb szilárd anyag csak olyan módon és mennyiségben helyezhető el, hogy azok a tetőszerkezet, valamint a kémény megközelítését ne akadályozzák, szükség esetén

eltávolíthatók legyenek a tetőszerkezet éghető anyagú elemeitől, és a kéménytől legalább 1 méter távolságra helyezkedjenek el.

Huzamos tartózkodásra szolgáló helyiségekben és a gépjárműtárolókban gázpalackot tárolni tilos.

Gázpalack használata és tárolása tilos olyan földszintesnél magasabb építményben, ahol az esetleges gázrobbanás a tartószerkezet összeomlását idézheti elő.

### Éghető folyadékok tárolása

Fokozottan tűz- vagy robbanásveszélyes osztályba tartozó aeroszol és folyadék pinceszinten, padlástérben, menekülési útvonalon nem tárolható.

Éghető folyadék csak a folyadék hatásának ellenálló, a folyadékra gyújtási veszélyt nem jelentő, jól zárható edényben tárolható.

A sérülékeny edények gyűjtőcsomagolásának vagy védőburkolásának sérülés (törés, felszakadás) ellen védelmet kell nyújtania.

Az edények csak kiöntőnyílásukkal felfelé, lezárt állapotban tárolhatók. Kiürített, de ki nem tisztított edények tárolására a meglőttöttekre vonatkozó előírások irányadók. A tárolható anyagmennyiség a tárolóedények űrtartalmának összesített értékét jelenti.

20 litert meghaladó mennyiségű fokozottan tűz- vagy robbanásveszélyes osztályba tartozó folyadék egy helyiségen belüli tárolása esetén legalább 1 db szóróeszközt, továbbá

- legfeljebb 1 liter űrtartalmú tárolóedény alkalmazásánál legalább 0,02 m<sup>3</sup> mennyiségű felitató anyagot,
- 1 litert meghaladó űrtartalmú tárolóedény alkalmazásánál legalább 0,05 m<sup>3</sup> mennyiségű felitató anyagot

kell a tárolás helyétől legfeljebb 15 méter távolságra tartani.

Kereskedelminek nem minősülő közösségi rendeltetés esetén csak a rendeltetésnek megfelelő tevékenységhez szükséges, legfeljebb az alábbi táblázat szerint meghatározott mennyiségű fokozottan tűz- vagy robbanásveszélyes osztályba tartozó folyadék és aeroszol tárolható.

A helyiség alapterülete (m <sup>2</sup> )	Fokozottan tűz- vagy robbanásveszélyes folyadékok, aeroszol megengedett mennyisége (liter)	III. tűzveszélyességi fokozatú folyadék megengedett mennyisége (liter)
0-50	10	30
50-500	20	40
500-	30	60

A fokozottan tűz- vagy robbanásveszélyes osztályba tartozó folyadékok és aeroszokok maximális tárolási mennyisége



- fémszekrényben 20 liter
- robbanásgátló szekrényben 50 liter
- folyadéktárolásra alkalmas tűzálló szekrényben 60 liter

Az előző bekezdésben szereplő szekrényeken kívül legfeljebb 5 liter anyagmennyiség tárolható helyiségenként.

### **Szabadtéri tárolás**

Tűztávolságon belül tárolási tevékenység nem végezhető, kivéve, ha a tárolt anyag mennyisége, minősége, elhelyezése nem növeli a tűz áterjedésének veszélyét. Ezen területet a hulladékoktól, száraz aljnövényzettől mentesen kell tartani.

### **SZÁLLÍTÁS ELŐÍRÁSAI**

•Veszélyes áruk szállítása esetén e fejezet előírásait csak abban az esetben kell alkalmazni, ha a veszélyes áruk szállításáról szóló nemzetközi egyezmények tűzvédelmi előírásai másként nem rendelkeznek.

A fokozottan tűz- vagy robbanásveszélyes osztályba tartozó anyagot szállító járművön, valamint a mérsékelten tűzveszélyes osztályba tartozó anyagot szállító jármű rakodóterén dohányozni, nyílt lángot használni nem szabad.

A járművek fokozottan tűz- vagy robbanásveszélyes és mérsékelten tűzveszélyes osztályba tartozó rakományát a veszélyes mértékű felmelegedéstől, valamint az egyéb, tüzet vagy robbanást előidézhető veszélyektől védeni kell.

Fokozottan tűz- vagy robbanásveszélyes, mérsékelten tűzveszélyes osztályba tartozó folyadékot, a fokozottan tűz- vagy robbanásveszélyes és mérsékelten tűzveszélyes osztályba tartozó gázt, égést tápláló gázt csak a nemzetközi vagy egyéb tűzvédelmi előírásnak megfelelő, hibátlan állapotban levő, tömören zárható vagy zárt edényben, valamint konténerben, tartályban, tartányban és erre a célra engedélyezett típusú tartálykocsikon szabad szállítani.

A fokozottan tűz- vagy robbanásveszélyes osztályba tartozó folyadékot tartalmazó zárt edényt a járművön kiöntőnyílásával felfelé fordítva úgy kell elhelyezni és rögzíteni, hogy az a szállítás közben ne mozduljon el és ne sérüljön meg.

A robbanásveszélyes és tűzveszélyes osztályba tartozó anyagot szállító járművön a járművezetőn és a járműkísérőn kívül más személy nem tartózkodhat.

### **Éghető folyadékok szállítása**

Éghető folyadék csak a folyadék hatásának ellenálló, a folyadékra gyújtási veszélyt nem jelentő, jól zárható edényben szállítható.

Az edények csak kiöntőnyílásukkal felfelé, lezárt állapotban szállíthatók. Kiürített, de ki nem tisztított edények szállítására a megtöltöttekre vonatkozó előírások irányadók.



Személyszállító felvonó éghető folyadék szállítására legfeljebb 20 liter mennyiségig és legfeljebb 1 személy kíséretében használható.

Tömegközlekedésre használatos járművön éghető folyadékot tartalmazó edények nem szállíthatók, kivéve éghető folyadék összetevőt tartalmazó élelmiszereket, háztartási cikkeket, lakkokat, festékanyagokat, valamint ezek oldószereit, személyenként legfeljebb 5 liter mennyiségben.

Szállítás közben az éghető folyadékot tartalmazó edényeket úgy kell elhelyezni, hogy azok ne borulhassanak fel vagy sérülhessenek meg.

Éghető folyadékot tartalmazó üvegedények és az ezeket tartalmazó göngyölegek egymásra helyezve nem szállíthatók.

Kézi erővel legfeljebb 20 liter éghető folyadék szállítható.

### **JÁRMŰVEK HASZNÁLATA**

A járművön a vonatkozó jogszabály szerint elhelyezett tűzoltó készüléknek állandóan hozzáférhetőnek és vontatás esetén a vontató és a szállítmány tűzvédelmére egyaránt felhasználhatónak kell lennie.

A járó motorú jármű üzemanyagtartályába üzemanyagot tölteni tilos.

A jármű utasterében, csomagterében elhelyezett edénybe üzemanyag töltése tilos.

Gépjármű épület kapualjában nem tárolható.

Gépjárműtároló helyiségben vagy tárolóhelyen üzemanyagot, éghető folyadékot, gázt lefejtetni, a gépjárművet üzemanyaggal feltölteni, tűzveszéllyel járó tevékenységet, továbbá a gázüzemanyag-ellátó berendezésen javítást végezni tilos.

Gépjárműtároló helyiségben vagy tárolóhelyen éghető folyadék, éghető gáz - a gépjárműbe épített üzemanyagtartály kivételével - nem tárolható.

### **A MUNKAHELYET ZÁRÓ MUNKAVÁLLALÓK FELADATAI**

A munkahelyeken a tevékenység befejezése után a munkát végző – a helyiséget záró - személynek ellenőriznie kell a tűzvédelmi használati szabályok betartását.

A munkahelyet záró dolgozó zárás előtt köteles a szabálytalanságokat megszüntetni, amennyiben erre nem képes köteles közvetlen munkahelyi vezetőjét értesíteni.

A lezárt helyiségek kulcsait a kijelölt helyen azonosíthatóan és szükség esetén hozzáférhetően kell elhelyezni.

### **HELYISÉGEK BÉRBE, HASZNÁLATBA ADÁSA**

A szerződésben rögzíteni kell, hogy a bérlő, használó tevékenysége során a létesítmények, az építmények, a technológiai rendszerek megvalósításával, üzemeltetésével, fejlesztésével összhangban köteles gondoskodni a jogszabályokban, műszaki követelményekben meghatározott tűzvédelmi követelmények megtartásáról,

valamint a tevékenységi körével kapcsolatos veszélyhelyzetek megelőzésének és elhárításának feltételeiről.

Amennyiben az intézmény megállapodás alapján a bérbe, használathoz adott létesítményre, építményre, építményrészre vonatkozó, jogszabályban, műszaki követelményekben meghatározott tűzvédelmi kötelezettség teljesítését a bérlet, használat időtartamára is vállalja, ezt a szerződésben ugyancsak rögzíteni kell.

## **EGYES HELYISÉGEKRE VONATKOZÓ HASZNÁLATI SZABÁLYOK**

### **Előtér, szélfogó, közlekedő, lépcsőház**

A helyiséget csak a rendeltetésére vonatkozó tűzvédelmi követelményeknek megfelelően szabad használni.

A helyiségben fokozottan tűz vagy robbanásveszélyes és mérsékelt tűzveszélyes osztályba tartozó anyagok nem helyezhetők el, nem tárolhatóak.

Ez alól kivételt képeznek a beépített építési termékek és biztonsági jelek, valamint azok az installációk, dekorációk, szőnyegek, falikárpitok és egyéb, nem tárolásra szolgáló, valamint a helyiség rendeltetésével összefüggő tárgyak, amelyek az elhelyezéssel érintett fal vagy a padló felületének szintenként legfeljebb 15%-át fedik le.

A menekülési útvonal átbocsátóképessége nem szűkíthető le a menekülést biztosító szélesség alá.

Amíg az épületben személyek tartózkodnak a kiürítésre szolgáló ajtókat lezárni, üzemszerűen zárva tartani nem szabad.

A kiürítésre szolgáló ajtókat átmenetileg sem szabad leszűkíteni vagy eltorlaszolni.

A helyiségben a keletkezett hulladékot megfelelő tárolóedényben kell gyűjteni és folyamatosan, de legalább műszakonként el kell távolítani.

A helyiségben a villamos berendezés kapcsolójának, a közmű nyitó- és zárószervezetének, a tűzjelző kézi jelzésadójának, valamint a hő- és füstelvezető kezelőszervezetének, nyílásainak, továbbá a tűzoltó készülékek hozzáférhetőségét, akadálytalan megközelíthetőségét állandóan biztosítani kell, azokat eltorlaszolni még átmenetileg sem szabad.

A helyiségben dohányozni nem szabad.

A helyiségben csak olyan villamos berendezés használható, amely rendeltetészerű használata esetén a környezetére nézve gyújtásveszélyt nem jelent.

Épületek menekülési útvonalain és azokkal egy légteret alkotó helyiség részben a rendeltetéssel nem összefüggő elektromos berendezés felügyelet nélkül nem üzemeltethető.

A villamos gépet, berendezést és egyéb készüléket – a rendeltetésüknél fogva folyamatos üzeműek kivételével - a tevékenység befejezése után ki kell kapcsolni, használaton kívül helyezésük esetén a villamos tápellátásról le kell választani.

Az elektronikai, informatikai és hasonló készülékek készenléti állapota kikapcsolt állapotnak számít.



A helyiségben csak olyan, az üzemeltető által biztosított fűtőberendezés használható, amely rendeltetésszerű működése során nem okoz tüzet vagy robbanást.

### **Iroda, tanterem, könyvtár, közösségi tér**

A helyiséget csak a rendeltetésére vonatkozó tűzvédelmi követelményeknek megfelelően szabad használni.

A helyiségben csak az ott folytatott folyamatos tevékenységhez szükséges anyag és eszköz tartható, gázpalack, éghető folyadék és fokozottan tűz- vagy robbanásveszélyes osztályba tartozó aeroszol nem tárolható.

A helyiségben a keletkezett hulladékot megfelelő tárolóedényben kell gyűjteni és folyamatosan, de legalább műszakonként el kell távolítani.

Amíg a helyiségben személyek tartózkodnak a kiürítésre szolgáló ajtókat lezárni, üzemszerűen zárva tartani nem szabad.

A kiürítésre szolgáló ajtókat átmenetileg sem szabad leszűkíteni vagy eltorlaszolni.

A helyiségben a villamos berendezés kapcsolójának, a közmű nyitó- és zárószerkezetének, továbbá a tűzoltó készülékek hozzáférhetőségét, akadálytalan megközelíthetőségét állandóan biztosítani kell, azokat eltorlaszolni még átmenetileg sem szabad.

A helyiségben dohányozni nem szabad.

A helyiségben csak olyan villamos berendezés használható, amely rendeltetésszerű használata esetén a környezetére nézve gyújtásveszélyt nem jelent.

A villamos gépet, berendezést és egyéb készüléket – a rendeltetésüknél fogva folyamatos üzeműek kivételével - a tevékenység befejezése után ki kell kapcsolni, használaton kívül helyezésük esetén a villamos tápellátásról le kell választani.

Az elektronikai, informatikai és hasonló készülékek készenléti állapota kikapcsolt állapotnak számít.

A helyiségben csak olyan, az üzemeltető által biztosított fűtőberendezés használható, amely rendeltetésszerű működése során nem okoz tüzet vagy robbanást.

### **Kémia tanterem**

A helyiséget csak a rendeltetésére vonatkozó tűzvédelmi követelményeknek megfelelően szabad használni.

A helyiségben csak az ott folytatott folyamatos tevékenységhez szükséges anyag és eszköz tartható, gázpalack nem tárolható.

A helyiségben a rendeltetésnek megfelelő tevékenységhez szükséges éghető folyadék és fokozottan tűz- vagy robbanásveszélyes osztályba tartozó aeroszol tárolható a jogszabályban meghatározott követelmények betartásával.

A helyiségben a keletkezett hulladékot megfelelő tárolóedényben kell gyűjteni és folyamatosan, de legalább műszakonként el kell távolítani.



Amíg a helyiségben személyek tartózkodnak a kiürítésre szolgáló ajtókat lezárni, üzemszerűen zárva tartani nem szabad.

A kiürítésre szolgáló ajtókat átmenetileg sem szabad leszűkíteni vagy eltorlaszolni.

A helyiségben a villamos berendezés kapcsolójának, a közmű nyitó- és zárószervezetének, továbbá a tűzoltó készülékek hozzáférhetőségét, akadálytalan megközelíthetőségét állandóan biztosítani kell, azokat eltorlaszolni még átmenetileg sem szabad.

A helyiségben dohányozni nem szabad.

A helyiségben csak olyan villamos berendezés használható, amely rendeltetésszerű használata esetén a környezetére nézve gyújtásveszélyt nem jelent.

A villamos gépet, berendezést és egyéb készüléket – a rendeltetésüknél fogva folyamatos üzeműek kivételével – a tevékenység befejezése után ki kell kapcsolni, használaton kívül helyezésük esetén a villamos tápellátásról le kell választani.

Az elektronikai, informatikai és hasonló készülékek készenléti állapota kikapcsolt állapotnak számít.

A helyiségben csak olyan, az üzemeltető által biztosított fűtőberendezés használható, amely rendeltetésszerű működése során nem okoz tüzet vagy robbanást.

### **Konyha, étkező**

A helyiséget csak a rendeltetésére vonatkozó tűzvédelmi követelményeknek megfelelően szabad használni.

A helyiségben csak az ott folytatott folyamatos tevékenységhez szükséges anyag és eszköz tartható, gázpalack, éghető folyadék és fokozottan tűz- vagy robbanásveszélyes osztályba tartozó aeroszol nem tárolható

A helyiségben a keletkezett hulladékot megfelelő tárolóedényben kell gyűjteni és folyamatosan, de legalább műszakonként el kell távolítani.

Fokozottan tűz vagy robbanásveszélyes, mérsékelt tűzveszélyes osztályba tartozó folyadékkal, zsírral szennyezett hulladékot jól záró fedővel ellátott, nem tűzveszélyes anyagú edényben kell gyűjteni, majd erre a célra kijelölt helyen kell tárolni.

Amíg a helyiségben személyek tartózkodnak a kiürítésre szolgáló ajtókat lezárni, üzemszerűen zárva tartani nem szabad.

A kiürítésre szolgáló ajtókat átmenetileg sem szabad leszűkíteni vagy eltorlaszolni.

A helyiségben a villamos berendezés kapcsolójának, a közmű nyitó- és zárószervezetének, továbbá a tűzoltó készülékek hozzáférhetőségét, akadálytalan megközelíthetőségét állandóan biztosítani kell, azokat eltorlaszolni még átmenetileg sem szabad.

A helyiségben dohányozni nem szabad.

Csak hibátlan felületű tűzhelyet szabad üzemeltetni.

Fokozottan tűz- és robbanásveszélyes anyaggal átitatott ronggyal vagy más eszközzel tűzhelyet tisztítani tilos!

Zsiradékot vagy más gyúlékony anyagot a tűzhely felett vagy annak közelében egyik edényből a másikba átönteni tilos!

A helyiségben csak olyan villamos berendezés használható, amely rendeltetésszerű használata esetén a környezetére nézve gyújtásveszélyt nem jelent.

A villamos gépet, berendezést és egyéb készüléket – a rendeltetésüknél fogva folyamatos üzeműek kivételével - a tevékenység befejezése után ki kell kapcsolni, használaton kívül helyezésük esetén a villamos tápellátásról le kell választani.

Az elektronikai, informatikai és hasonló készülékek készenléti állapota kikapcsolt állapotnak számít.

A helyiségben csak olyan, az üzemeltető által biztosított fűtőberendezés használható, amely rendeltetésszerű működése során nem okoz tüzet vagy robbanást. Főzőberendezést fűtésre használni tilos!

### **Műhely, tanműhely**

A helyiséget csak a rendeltetésére vonatkozó tűzvédelmi követelményeknek megfelelően szabad használni.

A helyiségben csak az ott folytatott folyamatos tevékenységhez szükséges anyag és eszköz tartható, gázpalack nem tárolható.

A helyiségben a rendeltetésnek megfelelő tevékenységhez szükséges éghető folyadék és fokozottan tűz- vagy robbanásveszélyes osztályba tartozó aeroszol tárolható a jogszabályban meghatározott követelmények betartásával.

A helyiségben a keletkezett hulladékot megfelelő tárolóedényben kell gyűjteni és folyamatosan, de legalább műszakonként el kell távolítani.

Fokozottan tűz- vagy robbanásveszélyes, mérsékelt tűzveszélyes osztályba tartozó folyadékkal, zsírral szennyezett hulladékot jól záró fedővel ellátott, nem tűzveszélyes anyagú edényben kell gyűjteni, majd erre a célra kijelölt helyen kell tárolni.

Amíg a helyiségben személyek tartózkodnak a kiürítésre szolgáló ajtókat lezárni, üzemszerűen zárva tartani nem szabad.

A kiürítésre szolgáló ajtókat átmenetileg sem szabad leszűkíteni vagy eltorlaszolni.

A helyiségben a berendezést - asztalok, széksorok, dekoráció stb. - úgy kell elhelyezni, hogy menekülési útvonalak legkisebb szabad szélessége legalább 1,20 m legyen.

A helyiségben a villamos berendezés kapcsolójának, a közmű nyitó- és zárószervezetének, továbbá a tűzoltó készülékek hozzáférhetőségét, akadálytalan megközelíthetőségét állandóan biztosítani kell, azokat eltorlaszolni még átmenetileg sem szabad.

A helyiségben dohányozni nem szabad.

A helyiségben csak olyan villamos berendezés használható, amely rendeltetésszerű használata esetén a környezetére nézve gyújtásveszélyt nem jelent.



A villamos gépet, berendezést és egyéb készüléket – a rendeltetésüknél fogva folyamatos üzeműek kivételével - a tevékenység befejezése után ki kell kapcsolni, használaton kívül helyezésük esetén a villamos tápellátásról le kell választani.

Az elektronikai, informatikai és hasonló készülékek készenléti állapota kikapcsolt állapotnak számít.

A helyiségben csak olyan, az üzemeltető által biztosított fűtőberendezés használható, amely rendeltetésszerű működése során nem okoz tüzet vagy robbanást.

### **Raktár, egyéb tároló helyiség**

A helyiséget csak a rendeltetésére vonatkozó tűzvédelmi követelményeknek megfelelően szabad használni.

A helyiségben csak az ott folytatott folyamatos tevékenységhez szükséges anyag és eszköz tartható, gázpalack nem tárolható.

A helyiségben a rendeltetésnek megfelelő tevékenységhez szükséges éghető folyadék és fokozottan tűz- vagy robbanásveszélyes osztályba tartozó aeroszol tárolható az e fejezetben meghatározott követelmények betartásával.

A helyiségben a keletkezett hulladékot megfelelő tárolóedényben kell gyűjteni és folyamatosan, de legalább műszakonként el kell távolítani.

Amíg a helyiségben személyek tartózkodnak a kiürítésre szolgáló ajtókat lezárni, üzemszerűen zárva tartani nem szabad.

A kiürítésre szolgáló ajtókat átmenetileg sem szabad leszűkíteni vagy eltorlaszolni.

A helyiségben a villamos berendezés kapcsolójának, a közmű nyitó- és zárószervezetének, továbbá a tűzoltó készülékek hozzáférhetőségét, akadálytalan megközelíthetőségét állandóan biztosítani kell, azokat eltorlaszolni még átmenetileg sem szabad.

A helyiségben dohányozni nem szabad.

A helyiségben csak olyan villamos berendezés használható, amely rendeltetésszerű használata esetén a környezetére nézve gyújtásveszélyt nem jelent.

A villamos gépet, berendezést és egyéb készüléket – a rendeltetésüknél fogva folyamatos üzeműek kivételével - a tevékenység befejezése után ki kell kapcsolni, használaton kívül helyezésük esetén a villamos tápellátásról le kell választani.

Az elektronikai, informatikai és hasonló készülékek készenléti állapota kikapcsolt állapotnak számít.

A helyiségben csak olyan, az üzemeltető által biztosított fűtőberendezés használható, amely rendeltetésszerű működése során nem okoz tüzet vagy robbanást.

### **Kazánház**

A helyiséget csak a rendeltetésére vonatkozó tűzvédelmi követelményeknek megfelelően szabad használni.

A helyiségben csak az ott folytatott folyamatos tevékenységhez szükséges anyag és eszköz tartható, gázpalack, éghető folyadék és fokozottan tűz- vagy robbanásveszélyes osztályba tartozó aeroszol nem tárolható.

A helyiségben a keletkezett hulladékot megfelelő tárolóedényben kell gyűjteni és folyamatosan, de legalább műszakonként el kell távolítani.

Amíg a helyiségben személyek tartózkodnak a kiürítésre szolgáló ajtókat lezárni, üzemszerűen zárva tartani nem szabad.

A kiürítésre szolgáló ajtókat átmenetileg sem szabad leszűkíteni vagy eltorlaszolni.

A helyiségben csak az oda beosztott munkavállalók tartózkodhatnak. A belépési tilalmat a helyiség bejáratánál láblával kell jelölni.

A gázlüzelő berendezés működtetése alatta a meghatározott kezelési osztálynak megfelelő felügyeletről kell gondoskodni.

A tűzlöberendezéseket a használati utasításban, üzemeltetési, karbantartási dokumentációban meghatározott előírások szerint kell üzemeltetni. Az üzemeltetési dokumentációnak a helyiségben hozzáférhető helyen a munkavállalók rendelkezésére kell állnia.

A helyiségben a villamos berendezés kapcsolójának, a közmű nyitó- és zárószerkezetének, továbbá a tűzoltó készülékek hozzáférhetőségét, akadálytalan megközelíthetőségét állandóan biztosítani kell, azokat eltorlaszolni még átmenetileg sem szabad.

A helyiségben dohányozni nem szabad.

A helyiségben csak olyan villamos berendezés használható, amely rendeltetésszerű használata esetén a környezetére nézve gyújtásveszélyt nem jelent.

A villamos gépet, berendezést és egyéb készüléket – a rendeltetésüknél fogva folyamatos üzeműek kivételével - a tevékenység befejezése után ki kell kapcsolni, használaton kívül helyezésük esetén a villamos tápellátásról le kell választani.

Az elektronikai, informatikai és hasonló készülékek készenléti állapota kikapcsolt állapotnak számít.

A helyiségben csak olyan, az üzemeltető által biztosított fűtőberendezés használható, amely rendeltetésszerű működése során nem okoz tüzet vagy robbanást.

## **RENDEZVÉNYEK**

### **Nem a létesítmény, helyiség eredeti rendeltetésnek megfelelő rendezvények**

A oktatási létesítményekben, helyiségekben esetenként nem az eredeti rendeltetésnek megfelelő rendezvényekre vonatkozó tűzvédelmi előírásokat, biztonsági intézkedéseket a rendezvény felelős szervezője köteles írásban meghatározni és a rendezvény időpontja előtt legalább 15 nappal azt tájékoztatás céljából a tűzvédelmi hatóságnak megküldeni.



A rendezvény felelős szervezőjének a rendezvény lebonyolításának tűzvédelmi előírásait tartalmazó iratokat és azok mellékleteit a rendezvényt követően legalább egy évig meg kell őriznie.

## VI. FEJEZET

### AZ ÜZEMELTETETT, BÉRELT ÉPÜLETRÉSZ, ÉPÜLET 50 FŐNÉL NAGYOBB BEFOGADÓKÉPESSÉGŰ HELYSÉGEI MEGENGEDETT BEFOGADÓKÉPESSÉGÉRE, HASZNÁLATÁRA VONATKOZÓ ELŐÍRÁSOK.

#### AZ ÉRINTETT HELYSÉGEK MEGHATÁROZÁSA

Az Intézmény által üzemeltetett épületek, épületrészek 50 főnél nagyobb befogadóképességű helyiségei és az éritett helyiségek kiürítési számítással igazolt megengedett maximális befogadóképessége:

#### Savaria Technikum és Kollégium, Szombathely, Hadnagy utca 1.

- tornaterem	120 fő
- étkező	80 fő

#### A BEFOGADÓKÉPESSÉGNEK MEGFELELŐ HELYSÉGHASZNÁLAT FELELŐSE

A megengedett maximális befogadóképességnek megfelelő helyiséghasználat felelőse a tagintézmény igazgató, távollétben az általa írásban megbízott személy.

A helyiség bérbbe vagy használatba adása esetén a rendezvény előkészítése és lebonyolítása során a megengedett maximális befogadóképességnek megfelelő helyiséghasználat felelőse a bérlő, használó által megbízott, a helyiségbérleti, használati szerződésben meghatározott személy.

#### A BEFOGADÓKÉPESSÉGNEK MEGFELELŐ HELYSÉGHASZNÁLAT MÓDJÁ

A helyiséget csak a rendeltetéshez tartozó tűzvédelmi követelményeknek megfelelően szabad használni.

A helyiségben a kiürítési számítással igazolt megengedett maximális befogadóképességnél több személy egyidejűleg nem tartózkodhat.

A helyiség kiürítésre számításba vett ajtóit míg a helyiségben tartózkodnak lezárni nem szabad.

A kiürítésre számításba vett ajtókat átmenetileg sem szabad leszűkíteni vagy eltorlaszolni.

A menekülési útvonal szabad nyílásainál, ajtóinál, függöny, szélfogó csak úgy helyezhető el, hogy az széthúzáskor a kijáratot ne szűkítse. A függöny a padló síkját nem érheti el, belső széleit eltérő színű csíkkal kell megjelölni.

A helyiségben csak az ott folytatott folyamatos tevékenységhez szükséges anyag és eszköz tartható, gázpalack, gázpalack, éghető folyadék és fokozottan tűz- vagy robbanásveszélyes osztályba tartozó aeroszol nem tárolható.

A helyiségben a berendezést - asztalok, széksorok, dekoráció stb. úgy kell elhelyezni, hogy menekülési útvonalak legkisebb szabad szélessége legalább 1,20 m legyen.

A helyiségben a villamos berendezés kapcsolójának, a közmű nyitó- és zárószerkezetének, továbbá a tűzvédelmi berendezés, felszerelés és készülék hozzáféréseinek, megközelítésének lehetőségét állandóan biztosítani kell.

A helyiségben a keletkezett hulladékot megfelelő tárolóedényben kell gyűjteni és folyamatosan, de legalább műszakonként el kell távolítani.

A helyiségben dohányozni nem szabad.

Csak olyan villamos berendezés használható, amely rendeltetésszerű használata esetén a környezetre nézve gyújtásveszélyt nem jelent.

A helyiségben a villamos gépet, berendezést és egyéb készüléket a tevékenység befejezése után ki kell kapcsolni, használaton kívül helyezésük esetén a villamos tápellátásról le kell választani.

A helyiségben csak az intézmény által biztosított fűtőberendezés használható.

## **VII. FEJEZET**

### **AZ ALKALOMSZERŰ TŰZVESZÉLYES TEVÉKENYSÉG VÉGZÉSÉVEL KAPCSOLATOS ELŐÍRÁSOK**

Tűzveszélyes tevékenység minden olyan tevékenység, amely a környezetében lévő éghető anyag gyulladási hőmérsékletét, lobbanáspontját meghaladó hőmérséklettel, vagy nyílt lánggal, továbbá gyújtóforrásként számításba vehető izzással, parázslással, szikrázással jár.

Tűzveszélyes tevékenységet tilos olyan helyen végezni, ahol az tüzet vagy robbanást okozhat.

#### **ÁLLANDÓ JELLEGŰ TŰZVESZÉLYES TEVÉKENYSÉG**

Állandó jellegű tűzveszélyes tevékenység csak a tűzvédelmi követelményeknek megfelelő, erre a célra alkalmas helyen végezhető.

#### **ALKALOMSZERŰ TŰZVESZÉLYES TEVÉKENYSÉG**

Alkalomszerű tűzveszélyes tevékenységet csak előzetesen írásban, a helyszíni adottságainak ismeretében meghatározott feltételek alapján szabad végezni.



A feltételek megállapítása a munkavégzésre közvetlenül utasítást adó, a munkát végző személyek tevékenységét közvetlenül irányító személy feladata, ha nincs ilyen személy, a munkát végző kötelezettsége.

Az alkalomszerű tűzveszélyes tevékenységre vonatkozó feltételeknek (2. sz. melléklet) tartalmaznia kell:

- A tevékenység időpontját.
- A tevékenység helyét.
- A tevékenység leírását.
- A munkavégző nevét, tűzvédelmi szakvizsgához kötött munkakör esetén a szakvizsga bizonyítvány számát.
- A vonatkozó tűzvédelmi szabályokat és előírásokat.
- A tevékenység idejére szükséges felügyelet meghatározását.
- A tevékenység helyén készenléltben tartandó tűzoltó készülék, eszköz, felszerelés megnevezését, mennyiségét.
- A munkát végző dolgozó feladatait a tevékenység befejezése után.
- A munkavégzés helyszínének a tűzveszélyes tevékenység befejezése után történő átadás-átvételének időpontját, az átvevő aláírását

Az engedélyt két példányban kell kiállítani, az első példányt az engedélyt kiadó vezető köteles megőrizni, a második példányt a munkát végző munkavállaló a munkavégzés ideje alatt köteles magánál tartani.

Tűzvédelmi szakvizsgához kötött tűzveszélyes tevékenységet csak érvényes tűzvédelmi szakvizsgával rendelkező, egyéb tűzveszélyes tevékenységet a tűzvédelmi szabályokra, előírásokra kioktatott személy végezhet.

A munkát közvetlenül irányító személy köteles ellenőrizni a munkát végző személyek tűzvédelmi szakvizsga-bizonyítványának meglétét, érvényességét, ha az a tevékenység végzéséhez szükséges feltétel. Hiányosság esetén a munkavégzésre való utasítás nem adható ki, valamint a tűzveszélyes tevékenység nem kezdhető meg.

A tűzveszélyes környezetben végzett tűzveszélyes tevékenységhez a munka kezdetétől annak befejezéséig, a munkavégzésre közvetlenül utasítást adó, a munkát végző személyek tevékenységét közvetlenül irányító személy - szükség esetén műszeres - felügyeletet köteles biztosítani.

A tűzveszélyes tevékenységhez a munkavégzésre közvetlenül utasítást adó, a munkát végző személyek tevékenységét közvetlenül irányító személy az ott keletkező tűz oltására alkalmas tűzoltó felszerelést, készüléket köteles biztosítani.

A tűzveszélyes tevékenység befejezése után a munkát végző személyek a helyszínt és annak környezetét tűzvédelmi szempontból kötelesek átvizsgálni és minden olyan körülményt megszüntetni, ami tüzet okozhat.

A munkavégzésre közvetlenül utasítást adó, a munkát végző személyek tevékenységét közvetlenül irányító személynek a munkavégzés helyszínét át kell adni tevékenység helye szerinti létesítmény vezetőjének vagy megbízottjának.

Az átadás-átvétel időpontját az engedélyen fel kell tüntetni és aláírással igazolni kell.

Az intézmény munkavállalói által külső intézmény, vállalat létesítményének területén végzendő tűzveszélyes tevékenység feltételeit a tevékenység megkezdése előtt a tevékenység helye szerinti létesítmény vezetőjével vagy megbízottjával egyeztetni kell, aki ezt szükség szerint - a helyi sajátosságnak megfelelő - tűzvédelmi előírásokkal köteles kiegészíteni.

Az intézmény létesítményei területén a külső szervezet vagy személy által végzett tűzveszélyes tevékenység feltételeinek írásban történő meghatározása a tevékenységgel végző szervezet vagy személy feladata

A tevékenység megkezdése előtt a feltételeket a II. fejezetben meghatározott, az alkalmoszerű tűzveszélyes tevékenység végzéséhez szükséges írásbeli feltételek előzetes egyeztetésére jogosult vezetővel egyeztetnie kell, aki ezt szükség szerint - a helyi sajátosságnak megfelelő - tűzvédelmi előírásokkal köteles kiegészíteni.

## VIII. FEJEZET

### **A TŰZVÉDELMI OKTATÁSSAL, A TŰZVÉDELMI BERENDEZÉSEK KEZELÉSÉNEK MEGISMERTETÉSÉVEL KAPCSOLATOS FELADATOK ÉS A MUNKAVÁLLALÓKRA VONATKOZÓ TŰZVÉDELMI KÉPESÍTÉSI KÖVETELMÉNYEK**

#### **TŰZVÉDELMI OKTATÁS**

A tűzvédelmi oktatás a létesítményre vonatkozó tűzvédelmi előírások ismertetése, amely elméleti - a tűzveszélyes tevékenységet végző, robbanásveszélyes anyagot előállító, feldolgozó, tárolását végző személy oktatása esetén elméleti és gyakorlati - részből áll.

A gyakorlati oktatásra vonatkozó kötelezettség elektronikus úton nem teljesíthető.

Az intézménynek tűzvédelmi oktatás keretében gondoskodnia kell arról, hogy a munkavállalók elsajátítsák a munkakörükkel, tevékenységükkel kapcsolatos tűzvédelmi ismereteket, megismerjék tűz esetén végzendő feladataikat.

A munkáltatónál a tűzvédelmi oktatás tananyagát legalább középszintű tűzvédelmi szakképesítéssel rendelkező személy készítheti el, tűzvédelmi oktatást kizárólag legalább középszintű tűzvédelmi szakképesítéssel rendelkező vagy az általa felkészített személy tarthat.

#### **Munkavállalók munkába állás előtti és ismétlődő tűzvédelmi oktatása**

A munkavállalókat foglalkoztatásuk megkezdése előtt tűzvédelmi oktatásban kell részesíteni.



Az oktatásnak ki kell terjednie az alábbiakra:

- Tűzvédelmi Szabályzat Ismertetése.
- A munkavállalók munkakörével, tevékenységével kapcsolatos tűzvédelmi ismeretek.
- A munkavállalók tűz esetén végzendő feladatai.
- A tűzjelzés lehetőségei a munkahelyen.
- Tűzjelzés céljára igénybe vehető távbeszélő készülékek helye.
- A tűzjelzést fogadó szervek, segélykérő telefonszámok.
- Tűzjelzés esetén a bejelentő által a jelzésfogadóval közlendő adatok.
- Az épületrész, épület, szabadter biztonságos elhagyásának lehetőségei, menekülési útvonalak.
- A létesítmény közművei központi elzáróinak, kapcsolóinak helye, valamint a kezelésükre vonatkozó ismeretek.
- A létesítmény tűzvédelmi szempontból fontos berendezéseinek, eszközeinek helye, valamint a használatukra, működtetésükre vonatkozó ismeretek.

Az intézmény köteles gondoskodni munkavállalói évente ismétlődő tűzvédelmi oktatásáról.

Munkakörváltás, új technológia bevezetése esetén az érintett munkavállalókat soron kívüli tűzvédelmi oktatásban kell részesíteni.

A tűzvédelmi oktatások elvégzéséről az I. fejezetben meghatározott vezető gondoskodik.

Az intézmény azt a munkavállalót, aki a tevékenységéhez szükséges tűzvédelmi ismeretekkel nem rendelkezik, az adott tevékenységgel nem foglalkoztathatja.

### **Üzemeltetői ellenőrzést végző munkavállalók oktatása**

Az üzemeltetői ellenőrzések elvégzésével megbízott munkavállalókat a megbízással egyidejűleg, majd legalább évente ismétlődően az ellenőrzés megfelelő végrehajtásához szükséges ismeretekre ki kell oktatni.

Az oktatásnak ki kell terjednie az alábbiakra:

- A megbízással érintett műszaki megoldások körének ismertetése.
- Az elvégzendő üzemeltető ellenőrzések gyakorisága.
- Az üzemeltetői ellenőrzések elvégzésének módja, az ellenőrzés műveletei, tartalma.
- Az ellenőrzések elvégzésének, megállapításainak dokumentálásával kapcsolatos feladatok.
- Az ellenőrzött műszaki megoldás működésképtelensége vagy működőképességét kedvezőtlenül befolyásoló körülmény megállapítása esetén végzendő feladatok.

Az oktatások elvégzéséről a munkavállalót az üzemeltető ellenőrzések elvégzésével megbízó, az I. fejezetben meghatározott munkahelyi vezető gondoskodik.

### **Az oktatások dokumentálása**

Az oktatást végző az oktatásokról köteles jegyzőkönyvet (3. sz. melléklet) készíteni vagy oktatási naplót vezetni, amelyben az oktatás megtörténtét az érintettek aláírásukkal igazolják.

Az oktatások jegyzőkönyvét vagy az oktatási naplót és az oktatás tananyagát legalább a következő oktatásig meg kell őrizni.

### **TŰZVÉDELMI SZAKVIZSGÁZTATÁS**

Jogszabályban meghatározott foglalkozási ágakban és munkakörökben csak tűzvédelmi szakvizsgával rendelkező személy foglalkoztatható.

A tagintézményben az alábbiakban meghatározott foglalkozási ágak, illetve munkakörök szerinti tevékenységet csak érvényes tűzvédelmi szakvizsgával rendelkező munkavállaló végezheti:

- hegesztés.

Szakvizsgával kell rendelkeznie annak a személynek is, aki a fenti tevékenységet végzők munkáját közvetlenül irányítja.

A tagintézmény azt a munkavállalót, aki a tevékenységéhez előírt tűzvédelmi szakvizsgával nem rendelkezik, az adott tevékenységgel nem foglalkoztathatja.

A tagintézmény a szakvizsgára kötelezett foglalkozási ágakról és munkakörökről, valamint a szakvizsgára kötelezett személyekről kimutatást vezet.

A kimutatáshoz mellékelni kell a tűzvédelmi szakvizsgára kötelezett személyek szakvizsga bizonyítványainak másolatát.

A szakvizsgára kötelezett foglalkozási ágakról és munkakörökről, valamint a szakvizsgára kötelezett személyekről vezetett kimutatást az ellenőrző tűzvédelmi hatóságnak, a szakvizsga bizonyítványok másolataival együtt - a hatósági ellenőrzés során - köteles bemutatni.

### **TŰZVÉDELMI SZAKKÉPESÍTÉS**

Az intézménynél az alábbi tűzvédelmi szakágazati tevékenységeket legalább középszintű tűzvédelmi szakképesítéssel rendelkező személy végezheti:

- Tűzvédelmi Szabályzat készítése, módosítása,
- tűzvédelmi oktatás tananyagának elkészítése,
- tűzvédelmi oktatás.

Amennyiben a munkáltatónál a tűzvédelem ellátása nem az előírt tűzvédelmi szakképesítéssel rendelkező munkavállaló foglalkoztatásával, hanem szolgáltatás



igénybevételével történik, a szolgáltatást végzőnek az adott szolgáltatáshoz jogszabályban meghatározott képesítéssel kell rendelkeznie.

## **IX. FEJEZET**

### **A MUNKAVÁLLALÓK TÚZESET VAGY MŰSZAKI MENTÉST IGÉNYLŐ ESEMÉNY ESETÉN VÉGREHAJTANDÓ FELADATAI**

#### **FELADATOK TŰZ ESETÉN TŰZRIADÓ TERV KÉSZÍTÉSÉRE KÖTELEZETT ÉPÜLETEKBEN**

A munkavállalók tűzeset esetén végrehajtandó feladatait az intézmény által üzemeltetett alábbi épületekben, épületrészekben, a Tűzriadó Terv (1. sz. melléklet) tartalmazza.

- Savaria Technikum, Szombathely, Hadnagy utca 1.
- Hollán Ernő Kollégium, Szombathely, Hadnagy utca 1.

A Tűzriadó Tervben foglaltak végrehajtását szükség szerint, de legalább évente az érintettekkel gyakoroltatni, annak eredményét értékelni és azt írásban rögzíteni kell.

A gyakorlat során tapasztalt hibák, hiányosságok megszüntetésére 15 napon belül írásban intézkedni kell.

A tervezett gyakorlatról annak időpontja előtt legalább 15 nappal, továbbá a gyakorlat bejelentett időpontjával kapcsolatos változásról a tűzvédelmi hatóságot értesíteni kell.

A Tűzriadó Tervet állandóan hozzáférhető helyen, az érintett épületrész, épület területén kell elhelyezni.

Tűzriadó Terv készítésére kötelezett épületek, épületrészek közösségi terein el kell helyezni az épület elhagyásának lehetőségét (menekülési útvonal) tartalmazó alaprajzot és annak szöveges leírását vagy olyan kivonatát, amely az adott helyiség, épület biztonságos elhagyásának irányáról, módjáról tájékoztatást ad.

A Tűzriadó Tervhez mellékelni kell a létesítmény helyszínrajzát, az épület, épületrész szintenkénti alaprajzait a tűzvédelmi szempontból fontos berendezések (eszközök), központi elzárók (kapcsolók), a vízszerezési helyek és az egyéb oltóanyag tároló helyek, a főbb veszélyforrások, a kiürítési útvonalak és az 50 főnél nagyobb befogadóképességű helyiségek megengedett maximális befogadóképességének megjelölésével.

#### **MŰSZAKI MENTÉST IGÉNYLŐ ESEMÉNY ESETÉN VÉGREHAJTANDÓ FELADATOK**

A munkavállalók feladatai a természeti csapás, baleset, káreset, rendellenes technológiai folyamat, műszaki meghibásodás, veszélyes anyag szabadba jutása vagy egyéb cselekmény által előidézett, a testi épség és az anyagi javak védelme érdekében a tűzoltóság által végzett műszaki mentést igénylő veszélyhelyzet esetén:

**Az épületben, épületrészben, szabadtéren tartózkodó veszélyeztetett személyek riasztása**

A veszélyhelyzetet észlelő munkavállaló a közvetlen környezetében, illetve a veszélyeztetett épületben, épületrészben, szabadtéren tartózkodókat az esemény és a veszély jellegére utaló hangos kiáltásokkal riasztja, ezzel egyidejűleg a körülményektől függően személyesen, telefonon vagy hírvívó útján gondoskodik a mentés irányítására kijelölt munkahelyi vezető értesítéséről.

**A tűzoltóság riasztása**

A mentés irányítására kijelölt munkahelyi vezető a tudomására jutott műszaki mentést igénylő veszélyhelyzetet haladéktalanul köteles jelezni a hívásfogadó központnak, a katasztrófavédelmi igazgatóság műveletirányító ügyeletének vagy a tűzoltóságnak.

A jelzést a hívásfogadó központnak a 105 vagy a 112 segélyhívó számon, vagy a katasztrófavédelmi igazgatóság műveletirányító ügyeletének a + 36 94 311-637 hívószámon, vagy a tűzoltóságnak a + 36 94 513-430 hívószámon telefonon kell végrehajtani.

**A mentés irányítása**

A mentés felelős vezetője a tűzoltóság megérkezéséig az intézményvezető, távollétében a munka irányításával megbízott munkavállaló.

A mentés irányítását végzők a biztonsági és a munkavédelmi szabályok megtartásáról és megtartatásáról kötelesek gondoskodni, illetve azok alapján a mentésben résztvevők baleset és életvédelméről minden helyzetben intézkedni.

A mentésben résztvevőket határozott, pontos, félreérthetetlen utasításokkal kell irányítani.

**Kiürítés, a veszélyeztetett terület elhagyása**

A mentés irányítója haladéktalanul szervezze meg a kiürítést, gondoskodjon a veszélyeztetett területen tartózkodók veszélytelen területre történő eltávozásáról, illetve eltávolításáról.

A kiürítés alatt folyamatosan, illetve annak befejezésekor meg kell győződni arról, hogy a veszélyeztetett területet mindenki elhagyta.

Kiürítésre mindig a legbiztonságosabb, legkedvezőbb természetes útvonalat kell választani.

**Felderítés**

A mentés irányítójának a folyamatos felderítéssel kell biztosítani a mentéssel kapcsolatos feladatok meghatározásához, biztonságos és hatékony végrehajtásához szükséges adatokat, információkat.

Helyszíni felderítés nélkül a mentés megkezdésére nem adható utasítás.



## **Életmentés**

Először és legfontosabb feladat a közvetlenül vagy közvetetten életveszélybe került személyek mentése.

Olyan mentési módot kell választani, ami a mentendő és a mentést végző személyekre nézve a legkisebb kockázattal jár.

Mentésre mindig a legbiztonságosabb, legkedvezőbb természetes útvonalat kell választani. A mentési útvonalak biztonságát a mentés teljes ideje alatt biztosítani kell.

Szükség esetén a mentés irányítója gondoskodjon az elsősegélynyújtásról, illetve a mentők telefonon történő értesítéséről a 104 vagy a 112 segélyhívó számon.

### **Végrehajtandó mentési feladatok**

A műszaki mentés területét, illetve a veszélyeztetett területet – ha az indokolt – jelzőszalaggal, korláttal vagy egyéb erre alkalmas módon le kell zárni.

Ivóvíz vagy szennyvízvezeték, gőzvezeték, melegvíz-vezeték törése, meghibásodása esetén a mentés irányítója intézkedjen a vezeték kiszakasztására, az érintett vezetékszakas lezárására.

Gázvezeték sérülése esetén, gázvezetékek szivárgásakor, gázömlésekor a gázkiáramlás megszüntetése érdekében a létesítmény gázvezeték főelzáróját el kell zárni, a meghibásodásról szükség esetén értesíteni kell az illetékes gázszolgáltatót.

Zárt terekben gondoskodni kell a szabadba szellőztetésről, az áramtalanításról és a gyújtóforrások megszüntetéséről.

A mentés irányítója elrendelheti a veszélyeztetett anyagok, eszközök mentését.

Tárgyak és anyagok mentésénél emberélet és testi épség nem veszélyeztethető, csak az emberéletmentés befejezése után végezhető.

A megmentett anyagok, eszközök őrzéséről gondoskodni kell.

### **Feladatok a tűzoltóság megérkezését követően**

A tűzoltóság megérkezése után a műszaki mentés irányítását átveszi a mentésvezető.

A tűzoltóság megérkezése után mentést irányító munkahelyi vezető közölje a mentésvezetővel a rendelkezésére álló, az életmentéssel és a műszaki mentéssel kapcsolatos adatokat, információkat.

Az intézmény munkavállalói a műszaki mentésben ellenszolgáltatás nélkül, életkoruk, egészségi, fizikai állapotuk alapján elvárható személyes részvétellel, adatok közlésével kötelesek közreműködni.

A mentésvezető az intézmény eszközeit, felszereléseit, anyagait a műszaki mentéshez igénybe veheti.

## X. FEJEZET

### ÜZEMELTETŐI ELLENŐRZÉS, FELÜLVIZSGÁLAT, KARBANTARTÁS

Az érintett műszaki megoldás a jogszabály vagy a tűzvédelmi hatóság által előírt tűzvédelmi berendezés, rendszer, készülék, szerkezet, valamint jogszabály szerint felülvizsgálat tárgyát képező rendszer.

Az intézmény köteles az érintett műszaki megoldás üzemeltetői ellenőrzéséről, időszakos felülvizsgálatáról, karbantartásáról az 5. sz. mellékletben meghatározott módon és gyakorisággal, valamint a javításáról szükség szerint gondoskodni

Az üzemeltetői ellenőrzés, az időszakos és a rendkívüli felülvizsgálat, a karbantartás és a javítás során figyelembe kell venni az érintett műszaki megoldás gyártójának vonatkozó előírásait.

Az üzemeltetőnek a felülvizsgálat, karbantartás, javítás idején csökkenő védelmi szintet alkalmas megoldásokkal ellensúlyoznia kell.

Az intézmény kötelezettségeinek végrehajtását más személy vagy szervezet írásos megállapodásban teljes körűen vagy részben átvállalhatja. A más személy vagy szervezet kötelességei megegyeznek az üzemeltetőével.

#### ÜZEMELTETŐI ELLENŐRZÉS

Az üzemeltetői ellenőrzés az üzemeltetői ellenőrzést végző személy vagy az üzemeltető által írásban megbízott jogi személy által végzett, az érintett műszaki megoldás működőképességéről való, jellemzően szemrevételezéses meggyőződés és annak írásban történő dokumentálása.

#### **Az üzemeltető ellenőrzés személyi feltételei**

Az üzemeltetői ellenőrzés végrehajtására az üzemeltető által megbízott vagy kijelölt személy jogosult.

Az üzemeltetői ellenőrzést végző személynek rendelkeznie kell az ellenőrzés megfelelő végrehajtásához szükséges ismeretekkel és az üzemeltető által kiállított, erre vonatkozó írásbeli meghatalmazással.

#### **Az üzemeltető ellenőrzés gyakorisága**

Az egyes érintett műszaki megoldások üzemeltetői ellenőrzésének ciklusidejét - két egymást követő ellenőrzés eltelt idő megengedett maximumát – az 5. sz. melléklet tartalmazza.

#### **Az üzemeltető ellenőrzés eredményének dokumentálása**

Az üzemeltetői ellenőrzés elvégzését és annak eredményét a tűzvédelmi üzemeltetési naplóban papír alapon vagy elektronikusan írásban kell dokumentálni.

Az üzemeltetői ellenőrzést végző személy az ellenőrzés időtartama alatt a helyszínen köteles az ellenőrzés elvégzését és megállapításait a tűzvédelmi üzemeltetési naplóban rögzíteni.



A működésképtelenséget vagy a működőképességet kedvezőtlenül befolyásoló körülmény megállapítását az üzemeltetőnek az ellenőrzés befejezését követően azonnal írásban jelzi.

Az üzemeltető képviselője a működőképességet kedvezőtlenül befolyásoló körülményt és annak tudomásulvételét a működésképtelenség megállapítását tartalmazó iraton aláírásával és az aláírás dátumának feltüntetésével igazolja.

## **FELÜLVIZSGÁLAT**

A felülvizsgálat a jogosult személy által végzett mindazon intézkedések, tevékenységek összessége, amelyek célja az érintett műszaki megoldás működőképességéről, hatékonyságáról, az üzemeltetői ellenőrzés, a karbantartás és a javítás megtörténtéről való meggyőződés, valamint ezek írásban történő dokumentálása

### **A felülvizsgálat személyi feltételei**

Az időszakos felülvizsgálat elvégzésére az üzemeltető által megbízott vagy az üzemeltető által kijelölt, a szükséges szakképesítéssel és ismeretekkel, eszközökkel, tapasztalattal, jogosultsággal rendelkező személy jogosult.

### **Az időszakos felülvizsgálat gyakorisága**

Az egyes érintett műszaki megoldások időszakos felülvizsgálatának ciklusidejét - két egymást követő felülvizsgálat között eltelt idő megengedett maximumát – az 5. sz. melléklet tartalmazza.

### **Az időszakos felülvizsgálat eredményének dokumentálása**

Az időszakos felülvizsgálat elvégzését és annak eredményét a tűzvédelmi üzemeltetési naplóban papír alapon vagy elektronikusan írásban kell dokumentálni.

A felülvizsgálat elvégzésére jogosult személy az időszakos felülvizsgálat során a felülvizsgálat elvégzését, megállapításait a tűzvédelmi ellenőrzési naplóban rögzíti.

A működőképességet, hatékonyságot kedvezőtlenül befolyásoló körülményt és a működőképesség vagy a hatékonyság hiányának megállapítását az ellenőrzés befejezését követően azonnal az üzemeltetőnek írásban jelzi.

Az üzemeltető képviselője a működőképességet kedvezőtlenül befolyásoló körülményt és annak tudomásulvételét a működésképtelenség megállapítását tartalmazó iraton aláírásával és az aláírás dátumának feltüntetésével igazolja.

## **KARBANTARTÁS**

A karbantartás mindazon intézkedések, tevékenységek összessége, amelyek célja az érintett műszaki megoldás működőképességének, hatékonyságának biztosítása, meghibásodásának megelőzése, valamint ezek dokumentálása.

### **Az időszakos karbantartás személyi feltételei**

Az időszakos karbantartás elvégzésére az üzemeltető által megbízott vagy az üzemeltető által kijelölt, a szükséges szakképesítéssel és ismeretekkel, eszközökkel, tapasztalattal, jogosultsággal rendelkező személy jogosult.

### **Az időszakos karbantartás gyakorisága**

Az egyes érintett műszaki megoldások Időszakos karbantartásának ciklusidejét - két egymást követő karbantartás között eltelt idő megengedett maximumát - az 5. sz. melléklet tartalmazza.

### **Az időszakos karbantartás eredményének dokumentálása**

Az időszakos karbantartás elvégzését és annak eredményét a tűzvédelmi üzemeltetési naplóban papír alapon vagy elektronikusan írásban kell dokumentálni.

A karbantartás elvégzésére jogosult személy az időszakos karbantartás során a karbantartás elvégzését, megállapításait a tűzvédelmi ellenőrzési naplóban rögzíti.

A működőképességet, hatékonyságot kedvezőtlenül befolyásoló körülményt és a működőképesség vagy a hatékonyság hiányának megállapítását üzemeltetőnek az ellenőrzés helyszínén, annak időtartama alatt írásban jelzi.

Az üzemeltető képviselője a működőképességet kedvezőtlenül befolyásoló körülményt és annak tudomásulvételét a működésképtelenség megállapítását tartalmazó iraton aláírásával és az aláírás dátumának feltüntetésével igazolja.

### **MEGÁLLAPÍTOTT HIBÁK JAVÍTÁSA**

Az intézmény köteles az üzemeltetői ellenőrzés, a karbantartás, az időszakos és a rendkívüli felülvizsgálat során megállapított hibák javításáról a hiba súlyosságától függő időn belül gondoskodni.

A hiba súlyosságát a jogosult személy, üzemeltetői ellenőrzés esetén az üzemeltető vagy az általa megbízott személy az alábbiak foglaltak figyelembevételével állapítja meg.

Súlyos, haladéktalanul javítandó hibának minősül

- a tűz- vagy robbanásveszélyt okozó hiba,
- az érintett műszaki megoldás tűzvédelmi rendeltetésének betöltését gátló hiba.

Az üzemeltető a működőképességet kedvezőtlenül befolyásoló körülményt és annak tudomásulvételét a működésképtelenség megállapítását tartalmazó iraton aláírásával és az aláírás dátumának feltüntetésével igazolja.

Az üzemeltető köteles az érintett műszaki megoldás rendkívüli felülvizsgálatáról és a hibák kijavításáról az annak elvégzésére okot adó körülmény vagy hiányosság tudomására jutása után 15 napon belül gondoskodni, ha

- az érintett műszaki megoldás nem töltötte be tűzvédelmi rendeltetését tüzeset, tűzriadó gyakorlat vagy egyéb esemény során vagy
- az érintett műszaki megoldás nem alkalmas a tűzvédelmi rendeltetésének megfelelő működésre.

A javítás elvégzését és annak eredményét a tűzvédelmi üzemeltetési naplóban papír alapon vagy elektronikusan írásban kell dokumentálni.





1/a. sz. melléklet**Savaria Technikum****Szombathely****Hadnagy utca 1.**

## TÚZRIADÓ TERV

### A TÚZJELZÉS MÓDJA

Aki a létesítmény területén tüzet vagy annak közvetlen veszélyét észleli köteles azt haladéktalanul jelezni.

A tüzet a környezetében, illetve a veszélyeztetett épületrészben tartózkodóknak az azt észlelő munkavállaló hangos „Tűz van! Tűz van!” kiáltásokkal jelezze, ezzel ezzel egyidejűleg a körülményektől függően személyesen, telefonon vagy hívívó útján gondoskodni kell a tűzoltás irányítására kijelölt személy és a portás értesítéséről.

A tűzoltósághoz történő tűzjelzést a hívásfogadó központnak a 105 vagy a 112 segélyhívó számon, vagy a katasztrófavédelmi igazgatóság műveletirányító ügyeletének a + 36 94 311-637 hívószámán vagy a tűzoltóságnak a + 36 94 513-430 hívószámán telefonon kell végrehajtani.

Ha bármilyen ok miatt a tűzoltósághoz történő közvetlen tűzjelzésre nincs lehetőség, a tüzet a rendőrségnek a 107 hívószámán vagy a mentőszolgálatnak a 104 hívószámán illetőleg a Polgármesteri Hivatalnak a +36 94 520-100 hívószámán kell jelezni, akik a hozzájuk beérkező tűzjelzést kötelesek haladéktalanul továbbítani a tűzoltósághoz.

### A TÚZOLTÓSÁG RIASZTÁSI RENDJE

Aki a létesítmény területén tüzet vagy annak közvetlen veszélyét észleli köteles azt haladéktalanul telefonon jelezni a hívásfogadó központnak, a katasztrófavédelmi igazgatóság műveletirányító ügyeletének vagy a tűzoltóságnak.

A tűzjelzésnek tartalmaznia kell legalább az alábbiakat:

A tüzeset pontos helyét, címét.

Mi ég, mi van veszélyeztetve.

Emberélet veszélyben van-e

A tüzet jelző nevét, a jelzésre használt telefon számát.

### AZ ÉPÜLETBEN, ÉPÜLETRÉSZBEN, SZABADTÉREN TARTÓZKODÓ VESZÉLYEZTETETT SZEMÉLYEK RIASZTÁSI RENDJE

A tüzet észlelő munkavállaló vagy tanuló a közvetlen környezetében illetve a veszélyeztetett épületben, épületrészben tartózkodókat hangos „Tűz van ! Tűz van!” kiáltásokkal, vagy a körülményektől függően telefonon vagy hívívó útján riassza, ezzel egy,



ezzel egyidejűleg a körülményektől függően személyesen, telefonon vagy hívívó útján gondoskodjon a tűzoltás irányítására kijelölt személy és a portás értesítéséről.

A létesítményben tartózkodókat tűzriadó esetén a tűzoltás irányítására kijelölt személy a körülményektől függően csengőjelzéssel, szükség esetén személyesen, telefonon vagy hívívók útján riasztja.

A tűzoltás irányítására kijelölt személy gondoskodjon a kollégiumvezető értesítéséről.

### **A MUNKAVÁLLALÓK FELADATAI A TŰZOLTÓSÁG MEGÉRKEZÉSÉIG**

A létesítményben tartózkodó munkavállalók tűzriadó esetén - kivéve azokat a munkavállalókat, akik már megkezdték a beavatkozást, illetve a kiürítést – a bejárat előtti szabadtéren kötelesek jelentkezni és a tűzoltás irányítójának utasításai szerint eljárni.

A tüzet észlelő munkavállaló a tűzoltás irányítására kijelölt személlyel a helyszínen érkezekor közölje a rendelkezésére álló, az életmentéssel és a tűzoltással kapcsolatos adatokat, információkat.

Az intézmény munkavállalói a tűzoltás irányítására kijelölt munkavállaló utasításai szerint életkoruk, egészségi, fizikai állapotuk alapján elvárható személyes részvétellel, adatok közlésével a tűzoltásban kötelesek közreműködni.

#### **Az irányítás rendje**

A létesítményben a tűzoltás felelős vezetője a hivatásos tűzoltóság megérkezéséig:

	Név	Telefonszám
tagintézmény igazgató	SÜMEGI TAMÁS	+36-20/503-5011
távollétében az igazgatóhelyettes	SZEIDEL JULIANNA	+36-20/993-9111

A vezetők távollétében a tűzoltás felelős vezetője a munka irányításával megbízott munkavállaló.

A helyszínre érkező, magasabb beosztású a vezetőnek a tűzoltás vezetését át kell vennie. A legmagasabb beosztású vezető a helyszínre érkezést követően - a tűzoltás vezetésének átvétele nélkül is - felelős mindazért, ami az esemény felszámolásával kapcsolatban a helyszínen történik.

A tűzoltás irányítását végzők a biztonsági és a munkavédelmi szabályok megtartásáról és megtartatásáról kötelesek gondoskodni, illetve azok alapján a tűzoltásban résztvevők baleset- és életvédelméről minden helyzetben intézkedni.

A tűzoltásban résztvevőket határozott, pontos, félreérthetetlen utasításokkal kell irányítani.

#### **Kiürítés, a létesítmény elhagyásának módja**

A tűz által veszélyeztetett épületben a tűzoltás irányítója haladéktalanul szervezze meg a kiürítést, gondoskodjon a veszélyeztetett területen tartózkodók szabadba, veszélytelen területre történő eltávozásáról, illetve eltávolításáról.

A kiürítés alatt folyamatosan, illetve annak befejezésekor meg kell győződni arról, hogy a veszélyeztetett épületet mindenki elhagyta.

A tűzoltás irányítója gondoskodik a helyiségek kiürítése végrehajtásának ellenőrzéséről.

Az épület elhagyásához igénybe vehető kiürítési útvonalakat a mellékelt alaprajzok tartalmazzák.

Kiürítésre mindig a legbiztonságosabb, legkedvezőbb természetes útvonalat kell választani.

### **Felderítés**

A tűzoltás irányítójának a tűzjelzéstől az utómunkálatok befejezéséig folyamatos felderítéssel kell biztosítani az életmentéssel és a tűzoltással kapcsolatos feladatok meghatározásához és biztonságos és hatékony végrehajtásához szükséges adatokat, információkat.

Helyszíni felderítés nélkül a beavatkozás megkezdésére nem adható utasítás.

A felderítésnek ki kell terjednie az élet-, robbanás- és omlásveszély, valamint veszélyes anyag jelenlétének megállapítására, a tűz körülményeire, környezetére, az időjárási viszonyokra, valamint az egyéb befolyásoló tényezőkre.

A tűzeset helyszínén a felderítést lehetőleg a tűzoltás irányítója és legalább egy fő végezze

A felderítés saját munkaterületén minden munkavállalónak kötelessége. Ennek során észlelteket a tűzoltás irányítójának jelentenie kell.

### **Életmentés**

Első és legfontosabb feladat a közvetlenül vagy közvetetten életveszélybe került személyek mentése, akár anyagi kár okozásával is.

Olyan mentési módot kell választani, ami a mentendő és a mentést végző személyekre nézve a legkisebb kockázattal jár.

Mentésre, kiürítésre mindig a legbiztonságosabb, legkedvezőbb természetes útvonalat kell választani. A mentési útvonalak biztonságát a mentés teljes ideje alatt biztosítani kell.

A mentési sorrendet a tűzoltás irányítója dönti el. A veszélyeztetett személy mentését - annak akarata ellenére is - végre kell hajtani.

A mentést, ha kényszerítő körülmény másként nem indokolja, legalább két személynek kell végrehajtania.

Szükség esetén a tűzoltás irányítója gondoskodik az elsősegélynyújtásról illetve a mentők értesítéséről.



## **Tűzoltás**

A rendelkezésre álló, erre alkalmas eszközökkel a tűz terjedését meg kell akadályozni, az égést meg kell szüntetni, illetőleg az égés feltételét (feltételeit) ki kell zárni.

A tűzoltáshoz igénybe vehető tűzoltó készülékek és fali tűzcsapok elhelyezkedését a mellékelt helyszínrajz, illetve alaprajzok tartalmazzák.

A tűzoltás során a szükséges erőket, eszközöket, oltóanyagokat tervszerűen kell alkalmazni.

Az oltási módszer(ek) közül azt (azokat) kell alkalmazni, amellyel (amelyekkel) a tűzoltás az emberéletet, a testi épséget a lehető legkisebb mértékben veszélyezteti, és a lehető legrövidebb idő alatt, a lehető legkisebb kárral, a lehető legkevesebb erővel, eszközzel, a lehető leggazdaságosabban végezhető el.

A tűz helyszínén, közvetlen környezetében a beavatkozók és az ott tartózkodók testi épségének megóvása érdekében a tűzoltás irányítója gondoskodik az érintett helyiségek, épületrészek elektromos leválasztásáról, illetve feszültségmentesítéséről.

A tűzvédelmi főkapcsoló helye a mellékelt helyszínrajzon, illetve alaprajzokon található.

## **Tárgyak és anyagok mentése**

A tűzoltás irányítója elrendelheti a tűz által veszélyeztetett anyagok, eszközök mentését.

Tárgyak és anyagok mentésénél emberélet és testi épség nem veszélyeztethető.

A tárgyak, anyagok mentésénél mentési sorrendet a tűzoltás irányítója dönti el az értékük figyelembevételével.

A megmentett anyagok, eszközök őrzéséről gondoskodni kell.

## **Rendfenntartás**

A tűzoltás irányítója szükség esetén intézkedjen rend fenntartására, szükség esetén a rendőrség értesítésére.

A tűzoltóság közreműködése nélkül eloltott tűz esetén a tüzeset helyszínét biztosítani kell a tűzvizsgálat megkezdéséig.

## **FŐBB VESZÉLYFORRÁSOK**

### **Feszültség alatt lévő villamos hálózatok, elektromos berendezések**

A tűz helyszínén, közvetlen környezetében a beavatkozók és az ott tartózkodók testi épségének megóvása érdekében gondoskodni kell az elektromos vezetékek, szerelvények, készülékek, berendezések, helyiségek stb. elektromos leválasztásáról, illetve feszültségmentesítéséről.

Az elektromos leválasztást 400 V névleges feszültségig a tűzvédelmi főkapcsolóval a tűzoltás irányítója által kijelölt munkavállaló végzi el.

A feszültségmentesítés végrehajtásának tényét a tűzoltás irányítójának a tűzoltásban résztvevők tudomására kell hoznia.

A véletlen feszültség alá helyezés megakadályozása érdekében gondoskodni kell a tűzvédelmi főkapcsoló őrzéséről.

Kisfeszültségű berendezés tüzének oltása, illetve közvetlen környezetében a tűz terjedésének megakadályozása az elektromos leválasztás után - villamos biztonságtechnikai szempontból - megkezdhető.

Minden olyan villamos berendezést és/vagy berendezésrészt, amelynél a feszültség alá helyezés műveletsorából már egyet elvégeztek feszültség alatt állónak kell tekinteni mindaddig, amíg, a feszültségmentesítést a kezelő szakszemélyzet nem végezte el.

Feszültség alatt lévő kisfeszültségű berendezés megközelítése esetén a biztonsági távolság szigetelt vezeték esetén 0,3 m, csupasz vezeték esetén 0,9 m.

Feszültség alatt lévő berendezések tüzét, valamint az ezek közelében keletkezett tüzeket a munkavállalóknak vízzel oltani tilos. A készenlétben tartott feszültség alatti elektromos berendezések oltására alkalmas kézi tűzoltó készülékek típustól függően a készüléken feltüntetett korlátozásokkal alkalmazhatók.

A tűzoltás befejezése után a feszültség alatti villamos berendezést és nedves környezetét tilos megközelíteni.

### **Nyomás alatt lévő gázvezeték**

A robbanásveszély megelőzése érdekében tűz esetén a veszélyeztetett épület belső gázvezeték hálózatának főelzáróját el kell zárni.

A gázvezeték lezárását a tűzoltás irányítója vagy az általa megbízott, megfelelő ismeretekkel rendelkező munkavállaló végzi el.

Gázvezeték sérülésekor, fáklyaégés esetén a tűzoltás irányítója gondoskodjon az éghető anyagok eltávolításáról, a környezet hűtéséről.

A sérült vezetékből kiáramló gázt csak abban az esetben szabad oltani, ha az elzárást megkezdtek és azt rövid időn belül be tudják fejezni.

Gázömlés esetén - a gázszolgáltató szakembereinek igénybevételével - lehetőség szerint a legrövidebb időn belül meg kell szüntetni a gázömlést, a robbanásveszélyt.

### **FELADATOK A TŰZOLTÓSÁG MEGÉRKEZÉSÉT KÖVETŐEN**

A tűzoltóság megérkezése után a tűzoltás irányítását átveszi a tűzoltásvezető, aki a feladatának ellátáshoz szükséges minden intézkedést megteheti.

A tűzoltás színhelyén más személy intézkedéseket csak a tűzoltás vezetőjének előzetes egyetértésével tehet.

A tűzoltóság megérkezése után létesítmény Tűzriadó Tervét a tűzoltás irányítója adja át a tűzoltásvezetőnek, közölje a rendelkezésére álló, az életmentéssel és a tűzoltással kapcsolatos adatokat, információkat.



Az intézmény munkavállalói a tűzoltásban, a műszaki mentésben ellenszolgáltatás nélkül, életkoruk, egészségi, fizikai állapotuk alapján elvárható személyes részvétellel, adatok közlésével kötelesek közreműködni

A tűzoltásvezető az intézmény eszközeit, felszereléseit, anyagait a tűzoltáshoz igénybe veheti.

### **MELLÉKLETEK**

A Tűzriadó Tervhez mellékelni kell a létesítmény helyszínrajzát, az épület, épületrész szintenkénti alaprajzait a tűzvédelmi szempontból fontos berendezések (eszközök), központi elzárók (kapcsolók), a vízszerezési helyek és az egyéb oltóanyag tároló helyek, a főbb veszélyforrások, a kiürítési útvonalak, és az 50 főnél nagyobb befogadóképességű helyiségek megengedett maximális befogadóképességének megjelölésével.

1/b. sz. melléklet**Hollán Ernő Kollégium****Szombathely****Hadnagy utca 1.**

## TÚZRIADÓ TERV

### A TÚZJELZÉS MÓDJA

Aki a létesítmény területén tüzet vagy annak közvetlen veszélyét észleli köteles azt haladéktalanul jelezni.

A tüzet a környezetében, illetve a veszélyeztetett épületrészben tartózkodóknak az azl észlelő munkavállaló hangos „Tűz van! Tűz van!” kiáltásokkal jelezze, ezzel ezzel egyidejűleg a körülményektől függően személyesen, telefonon vagy hívívő útján gondoskodni kell a tűzoltás irányítására kijelölt személy és a portás értesítéséről.

A tűzoltósághoz történő tűzjelzést a hívásfogadó központnak a 105 vagy a 112 segélyhívó számon, vagy a katasztrófavédelmi igazgatóság műveletirányító ügyeletének a + 36 94 311-637 hívószámán a vagy a tűzoltóságnak a + 36 94 513-430 hívószámán telefonon kell végrehajtani.

Ha bármilyen ok miatt a tűzoltósághoz történő közvetlen tűzjelzésre nincs lehetőség, a tüzet a rendőrségnek a 107 hívószámán vagy a mentőszolgálatnak a 104 hívószámán illetőleg a Polgármesteri Hivatalnak a +36 94 520-100 hívószámán kell jelezni, akik a hozzájuk beérkező tűzjelzést kötelesek haladéktalanul továbbítani a tűzoltósághoz.

### A TÚZOLTÓSÁG RIASZTÁSI RENDJE

Aki a létesítmény területén tüzet vagy annak közvetlen veszélyét észleli köteles azt haladéktalanul telefonon jelezni a hívásfogadó központnak, a katasztrófavédelmi igazgatóság műveletirányító ügyeletének vagy a tűzoltóságnak.

A tűzjelzésnek tartalmaznia kell legalább az alábbiakat:

A tüzeset pontos helyét, címét.

Mi ég, mi van veszélyeztetve.

Emberélet veszélyben van-e

A tüzet jelző nevét, a jelzésre használt telefon számát.

### AZ ÉPÜLETBEN, ÉPÜLETRÉSZBEN, SZABADTÉREN TARTÓZKODÓ VESZÉLYEZTETETT SZEMÉLYEK RIASZTÁSI RENDJE

A tüzet észlelő munkavállaló vagy tanuló a közvetlen környezetében illetve a veszélyeztetett épületben, épületrészben tartózkodókat hangos „Tűz van ! Tűz van!” kiáltásokkal, vagy a körülményektől függően telefonon vagy hívívő útján riassza, ezzel egy,



ezzel egyidejűleg a körülményektől függően személyesen, telefonon vagy hírvivő útján gondoskodik a tűzoltás irányítására kijelölt személy és a portás értesítéséről.

A létesítményben tartózkodókat tűzriadó esetén a tűzoltás irányítására kijelölt személy a körülményektől függően csengőjelzéssel, szükség esetén személyesen, telefonon vagy hírvivők útján riasztja.

### A MUNKAVÁLLALÓK FELADATAI A TŰZOLTÓSÁG MEGÉRKEZÉSÉIG

A létesítményben tartózkodó munkavállalók tűzriadó esetén - kivéve azokat a munkavállalókat, akik már megkezdték a beavatkozást, illetve a kiürítést – a bejárat előtti szabadtéren kötelesek jelentkezni és a tűzoltás irányítójának utasításai szerint eljárni.

A tüzet észlelő munkavállaló a tűzoltás irányítására kijelölt személlyel a helyszínen érkezők közölje a rendelkezésére álló, az életmentéssel és a tűzoltással kapcsolatos adatokat, információkat

Az intézmény munkavállalói a tűzoltás irányítására kijelölt munkavállaló utasításai szerint életkoruk, egészségi, fizikai állapotuk alapján elvárható személyes részvétellel, adatok közlésével a tűzoltásban kötelesek közreműködni.

#### Az irányítás rendje

A létesítményben a tűzoltás felelős vezetője a hivatásos tűzoltóság megérkezéséig:

	Név	Telefonszám
tagintézmény igazgató	SÜHEGI TAMÁS	+3620 503 5011
távollétében a kollégiumvezető	SZAKÁLY FERENC	+3630 852 2747
távollétében az ügyeletes tanár	HORVÁTH RÓBERT, FAZEKAS TIBOR, VARGA KIRI	+3630 171 3829

A helyszínre érkező, magasabb beosztású vezetőnek a tűzoltás vezetését át kell vennie.

A legmagasabb beosztású vezető a helyszínre érkezést követően - a tűzoltás vezetésének átvétele nélkül is - felelős mindazért, ami az esemény felszámolásával kapcsolatban a helyszínen történik.

A tűzoltás irányítását végzők a biztonsági és a munkavédelmi szabályok megtartásáról és megtartatásáról kötelesek gondoskodni, illetve azok alapján a tűzoltásban résztvevők baleset- és életvédelméről minden helyzetben intézkedni.

A tűzoltásban résztvevőket határozott, pontos, félreérthetetlen utasításokkal kell irányítani.

#### Kiürítés, a létesítmény elhagyásának módja

A tűz által veszélyeztetett épületben a tűzoltás irányítója haladéktalanul szervezze meg a kiürítést, gondoskodik a veszélyeztetett területen tartózkodók szabadba, veszélytelen területre történő eltávozásáról, illetve eltávolításáról.

A kiürítés alatt folyamatosan, illetve annak befejezésekor meg kell győződni arról, hogy a veszélyeztetett épületet mindenki elhagyta.

A tűzoltás irányítója gondoskodik a helyiségek kiürítése végrehajtásának ellenőrzéséről.

Az épület elhagyásához igénybe vehető kiürítési útvonalakat a mellékelt alaprajzok tartalmazzák.

Kiürítésre mindig a legbiztonságosabb, legkedvezőbb természetes útvonalat kell választani.

### **Felderítés**

A tűzoltás irányítójának a tűzjelzéstől az utómunkálatok befejezéséig folyamatos felderítéssel kell biztosítani az életmentéssel és a tűzoltással kapcsolatos feladatok meghatározásához és biztonságos és hatékony végrehajtásához szükséges adatokat, információkat.

Helyszíni felderítés nélkül a beavatkozás megkezdésére nem adható utasítás.

A felderítésnek ki kell terjednie az élet-, robbanás- és omlásveszély, valamint veszélyes anyag jelenlétének megállapítására, a tűz körülményeire, környezetére, az időjárási viszonyokra, valamint az egyéb befolyásoló tényezőkre.

A tűzeset helyszínén a felderítést lehetőleg a tűzoltás irányítója és legalább egy fő végezze

A felderítés saját munkaterületén minden munkavállalónak kötelessége. Ennek során észlelteket a tűzoltás irányítójának jelentenie kell.

### **Életmentés**

Első és legfontosabb feladat a közvetlenül vagy közvetetten életveszélybe került személyek mentése, akár anyagi kár okozásával is.

Olyan mentési módot kell választani, ami a mentendő és a mentést végző személyekre nézve a legkisebb kockázattal jár.

Mentésre, kiürítésre mindig a legbiztonságosabb, legkedvezőbb természetes útvonalat kell választani. A mentési útvonalak biztonságát a mentés teljes ideje alatt biztosítani kell.

A mentési sorrendet a tűzoltás irányítója dönti el. A veszélyeztetett személy mentését - annak akarata ellenére is - végre kell hajtani.

A mentést, ha kényszerítő körülmény másként nem indokolja, legalább két személynek kell végrehajtania.

Szükség esetén a tűzoltás irányítója gondoskodjon az elsősegélynyújtásról illetve a mentők értesítéséről.

### **Tűzoltás**

A rendelkezésre álló, erre alkalmas eszközökkel a tűz terjedését meg kell akadályozni, az égést meg kell szüntetni, illetőleg az égés feltételét (feltételeit) ki kell zárni.

A tűzoltáshoz igénybe vehető tűzoltó készülékek és fali tűzcsapok elhelyezkedését a mellékelt helyszínrajz, illetve alaprajzok tartalmazzák.



A tűzoltás során a szükséges erőket, eszközöket, oltóanyagokat tervszerűen kell alkalmazni.

Az oltási módszer(ek) közül azt (azokat) kell alkalmazni, amellyel (amelyekkel) a tűzoltás az emberéletet, a testi épséget a lehető legkisebb mértékben veszélyezteti, és a lehető legrövidebb idő alatt, a lehető legkisebb kárral, a lehető legkevesebb erővel, eszközzel, a lehető leggazdaságosabban végezhető el.

A tűz helyszínén, közvetlen környezetében a beavatkozók és az ott tartózkodók testi épségének megóvása érdekében a tűzoltás irányítója gondoskodik az érintett helyiségek, épületrészek elektromos leválasztásáról, illetve feszültségmentesítéséről.

A tűzvédelmi főkapcsoló helye a mellékelt helyszínrajzon, illetve alaprajzokon található.

### **Tárgyak és anyagok mentése**

A tűzoltás irányítója elrendelheti a tűz által veszélyeztetett anyagok, eszközök mentését.

Tárgyak és anyagok mentésénél emberélet és testi épség nem veszélyeztethető.

A tárgyak, anyagok mentésénél mentési sorrendet a tűzoltás irányítója dönti el az értékük figyelembevételével.

A megmentett anyagok, eszközök őrzéséről gondoskodni kell.

### **Rendfenntartás**

A tűzoltás irányítója szükség esetén intézkedjen rend fenntartására, szükség esetén a rendőrség értesítésére.

A tűzoltóság közreműködése nélkül eloltott tűz esetén a tűzeset helyszínét biztosítani kell a tűzvizsgálat megkezdéséig.

## **FŐBB VESZÉLYFORRÁSOK**

### **Feszültség alatt lévő villamos hálózatok, elektromos berendezések**

A tűz helyszínén, közvetlen környezetében a beavatkozók és az ott tartózkodók testi épségének megóvása érdekében gondoskodni kell az elektromos vezetékek, szerelvények, készülékek, berendezések, helyiségek stb. elektromos leválasztásáról, illetve feszültségmentesítéséről.

Az elektromos leválasztást 400 V névleges feszültségig a tűzvédelmi főkapcsolóval a tűzoltás irányítója által kijelölt munkavállaló végzi el.

A feszültségmentesítés végrehajtásának tényét a tűzoltás irányítójának a tűzoltásban résztvevők tudomására kell hoznia.

A véletlen feszültség alá helyezés megakadályozása érdekében gondoskodni kell a tűzvédelmi főkapcsoló őrzéséről.

Kisfeszültségű berendezés tűzének oltása, illetve közvetlen környezetében a tűz terjedésének megakadályozása az elektromos leválasztás után - villamos biztonságtechnikai szempontból - megkezdhető.

Minden olyan villamos berendezést és/vagy berendezésrészt, amelynél a feszültség alá helyezés műveletsorából már egyet elvégeztek feszültség alatt állónak kell tekinteni mindaddig, amíg, a feszültségmentesítést a kezelő szakember nem végezte el. Feszültség alatt lévő kisfeszültségű berendezés megközelítése esetén a biztonsági távolság szigetelt vezeték esetén 0,3 m, csupasz vezeték esetén 0,9 m.

Feszültség alatt lévő berendezések tüzeit, valamint az ezek közelében keletkezett tüzeket a munkavállalóknak vízzel oltani tilos. A készenlétkben tartott feszültség alatti elektromos berendezések oltására alkalmas kézi tűzoltó készülékek típustól függően a készüléken feltüntetett korlátozásokkal alkalmazhatók.

A tűzoltás befejezése után a feszültség alatti villamos berendezést és nedves környezetét tilos megközelíteni.

### **Nyomás alatt lévő gázvezeték**

A robbanásveszély megelőzése érdekében tűz esetén a veszélyeztetett épület belső gázvezeték hálózatának főelzáróját el kell zárni.

A gázvezeték lezárását a tűzoltás irányítója vagy az általa megbízott, megfelelő ismeretekkel rendelkező munkavállaló végzi el.

Gázvezeték sérülésekor, fáklyaégés esetén a tűzoltás irányítója gondoskodjon az éghető anyagok eltávolításáról, a környezet hűtéséről.

A sérült vezetékből kiáramló gázt csak abban az esetben szabad oltani, ha az elzárást megkezdték és azt rövid időn belül be tudják fejezni.

Gázömlés esetén - a gázszolgáltató szakembereinek igénybevételével - lehetőség szerint a legrövidebb időn belül meg kell szüntetni a gázömlést, a robbanásveszélyt.

### **FELADATOK A TŰZOLTÓSÁG MEGÉRKEZÉSÉT KÖVETŐEN**

A tűzoltóság megérkezése után a tűzoltás irányítását átveszi a tűzoltásvezető, aki a feladatának ellátáshoz szükséges minden intézkedést megtehet.

A tűzoltás színhelyén más személy intézkedéseket csak a tűzoltás vezetőjének előzetes egyetértésével tehet.

A tűzoltóság megérkezése után létesítmény Tűzriadó Tervét a tűzoltás irányítója adja át a tűzoltásvezetőnek, közölje a rendelkezésére álló, az életmentéssel és a tűzoltással kapcsolatos adatokat, információkat.

Az intézmény munkavállalói a tűzoltásban, a műszaki mentésben ellenszolgáltatás nélkül, életkoruk, egészségi, fizikai állapotuk alapján elvárható személyes részvétellel, adatok közlésével kötelesek közreműködni.

A tűzoltásvezető az intézmény eszközeit, felszereléseit, anyagait a tűzoltáshoz igénybe veheti.



**MELLÉKLETEK**

A Tűzriadó Tervhez mellékelni kell a létesítmény helyszínrajzát, az épület, épületrész szintenkénti alaprajzait a tűzvédelmi szempontból fontos berendezések (eszközök), központi elzárók (kapcsolók), a vízszerezési helyek és az egyéb oltóanyag tároló helyek, a főbb veszélyforrások, a kiürítési útvonalak, és az 50 fónél nagyobb befogadóképességű helyiségek megengedett maximális befogadóképességének megjelölésével.

2. sz. melléklet**ENGEDÉLY**

A 54/2014. (XII. 5.) BM rendelettel kiadott Országos Tűzvédelmi Szabályzat XVIII. fejezetében foglaltak, valamint a 20 \_\_\_ év \_\_\_\_\_ hó \_\_\_ napján megtartott helyszíni szemle alapján alkalomszerű tűzveszélyes tevékenység végzését az alábbiakban meghatározott feltételek szerint engedélyezem:

1. A munkavégzés helye: \_\_\_\_\_  
\_\_\_\_\_
2. A munkavégzés ideje, időtartama: \_\_\_\_\_  
\_\_\_\_\_  
\_\_\_\_\_
3. A munka leírása: \_\_\_\_\_  
\_\_\_\_\_  
\_\_\_\_\_
4. A munkát végző neve: \_\_\_\_\_ szakvizsga biz.sz: \_\_\_\_\_  
\_\_\_\_\_ szakvizsga biz.sz: \_\_\_\_\_  
\_\_\_\_\_ szakvizsga biz.sz: \_\_\_\_\_
5. A munkavégzés során betartandó tűzvédelmi szabályok és előírások: \_\_\_\_\_  
\_\_\_\_\_  
\_\_\_\_\_  
\_\_\_\_\_  
\_\_\_\_\_  
\_\_\_\_\_  
\_\_\_\_\_  
\_\_\_\_\_  
\_\_\_\_\_  
\_\_\_\_\_  
\_\_\_\_\_
6. A munkavégzés idejére szükséges felügyelet : \_\_\_\_\_  
\_\_\_\_\_  
\_\_\_\_\_
7. A készenlétben tartandó tűzoltó készülék, eszköz megnevezése, mennyisége : \_\_\_\_\_  
\_\_\_\_\_  
\_\_\_\_\_



8. A munkát végző személy feladatai a munka befejezése után: \_\_\_\_\_

\_\_\_\_\_

\_\_\_\_\_

\_\_\_\_\_

\_\_\_\_\_ 20 \_\_\_\_ év \_\_\_\_\_ hó \_\_\_\_ nap

\_\_\_\_\_ engedélyező aláírása

Az engedélyben foglalt előírásokat megismertem, tudomásul vettem, azokat a munkavégzés során betartom.

\_\_\_\_\_ 20 \_\_\_\_ év \_\_\_\_\_ hó \_\_\_\_ nap

\_\_\_\_\_ tevékenységet végző aláírása

A külső szervezet vagy személy által végzett tűzveszélyes tevékenység feltételeit a tevékenység helye szerinti létesítmény vezetőjével vagy megbízottjával egyeztetni kell, aki ezt szükség szerint - a helyi sajátosságnak megfelelő - tűzvédelmi előírásokkal egészíti ki.

A helyi sajátosságnak megfelelő tűzvédelmi előírások: \_\_\_\_\_

\_\_\_\_\_

\_\_\_\_\_

\_\_\_\_\_

\_\_\_\_\_ 20 \_\_\_\_ év \_\_\_\_\_ hó \_\_\_\_ nap

\_\_\_\_\_ létesítmény vezetőjének vagy megbízottjának aláírása

A tűzveszélyes tevékenység befejezése után a munkavégzésre közvetlenül utasítást adó, a munkát végző személyek tevékenységét közvetlenül irányító személynek, ha nincs ilyen személy, akkor a munkát végzőnek a munkavégzés helyszínét át kell adni tevékenység helye szerinti létesítmény vezetőjének vagy megbízottjának.

Az átadás-átvétel időpontját az engedélyen fel kell tüntetni és aláírással igazolni kell.

Átadás-átvétel időpontja: 20 \_\_\_\_ év \_\_\_\_\_ hó \_\_\_\_ nap \_\_\_\_ óra \_\_\_\_ perc

\_\_\_\_\_ átadó aláírása

\_\_\_\_\_ átvevő aláírása





4. sz. melléklet**IRATMINTA**

Tárgy: Megbízás üzemeltetői ellenőrzések  
végrehajtására

\_\_\_\_\_  
\_\_\_\_\_  
Tisztelt Címzett!

Megbízom a Vas Megyei Szakképzési centrum által üzemeltetett

Savaria Technikum és Kollégium, Szombathely, Hadnagy utca 1.

létesítményében készenlétkben tartott, telepített, beépített alábbi tűzvédelmi berendezés, rendszer, készülék, szerkezet időszakos üzemeltetői ellenőrzésének az Országos Tűzvédelmi Szabályzat XX. fejezetében és a Felülvizsgálat és karbantartás Tűzvédelmi Műszaki Irányelvben meghatározottak szerint lörténő végrehajtásával és az ellenőrzés elvégzésének, megállapításainak a tűzvédelmi üzemeltetési naplóban az ellenőrzés helyszínén, annak időtartama alatt történő dokumentálásával:

Műszaki megoldás	Ciklusidő
tűzoltó készülékek	3 hónap (+ 1 hét)
tűzoltó-vízforrások	6 hónap (+ 1 hét)

Az ellenőrzött műszaki megoldás működőképességét kedvezőtlenül befolyásoló körülményt és a működésképtelenség megállapítását köteles a megbízást kiadó vezetőnek az ellenőrzés befejezését követően azonnal írásban jelezni.

Szombathely, 20 \_\_\_\_\_

Szentgyörgyvári Róbert  
kancellár

5. sz. melléklet**ÜZEMELTETŐI ELLENŐRZÉSEK, IDŐSZAKOS FELÜLVIZSGÁLATOK,  
KARBANTARTÁSOK GYAKORISÁGA****TÚZOLTÓ KÉSZÜLÉK**

Üzemeltetői ellenőrzés ciklusideje: 3 hónap (+ 1 hét)

Időszakos felülvizsgálat ciklusideje: nincs követelmény

Karbantartás ciklusideje: alapkarbantartás 6 hónap (+ 1 hónap) <sup>1</sup>

12 hónap (+ 1 hónap) <sup>2</sup>

középkarbantartás 5 év (+ 2 hónap)

teljes körű karbantartás 10 év (+ 2 hónap)

<sup>1</sup> Az MSZ 1040 szabványsorozat alapján gyártott tűzoltó készülék alapkarbantartása (szén-dioxiddal oltó kivételével)

<sup>2</sup> Az MSZ EN 3 szabványsorozat, MSZ EN 1866 szabványsorozat alapján gyártott tűzoltó készülékek és az MSZ 1040 szabványsorozat alapján gyártott szén-dioxiddal oltó tűzoltó készülék alapkarbantartása.

**FALI TÚZCSAP**

Üzemeltetői ellenőrzés ciklusideje: 6 hónap (+ 1 hét)

Időszakos felülvizsgálat ciklusideje: 12 hónap (+ 1 hónap)

Karbantartás ciklusideje: az időszakos felülvizsgálattal egyidejűleg

**KISFESZÜLTSGŰ ERŐSÁRAMÚ VILLAMOS BERENDEZÉSEK**

A villamos berendezés használatbavételét követően a berendezés üzemeltetője, ha jogszabály másként nem rendelkezik,

- 300 kilogrammnál vagy 300 liternél nagyobb mennyiségű fokozottan tűz- vagy robbanásveszélyes osztályba tartozó anyag gyártására, feldolgozására, tárolására, felhasználására szolgáló helyiség vagy szabadtér esetén legalább 3 évenként,
- egyéb esetben legalább 6 évenként

a kiefeszültségű erősáramú villamos berendezések időszakos tűzvédelmi felülvizsgálatát elvégezteti.

**VILLÁMVÉDELEM****Nem norma szerinti meglévő villámvédelem**

A nem norma szerinti meglévő villámvédelmi berendezést, ha jogszabály másként nem rendelkezik, tűzvédelmi szempontból

- 300 kg vagy 300 l mennyiségnél több fokozottan tűz- vagy robbanásveszélyes osztályba tartozó anyag gyártására, feldolgozására, tárolására szolgáló helyiséget tartalmazó, ipari vagy tárolási alaprendeltetésű építmény vagy szabadtér esetén legalább 3 évenként,



- egyéb esetben legalább 6 évenként,
- a villámvédelem (LPS és SPM) vagy a védett épület vagy építmény minden olyan bővítése, átalakítása, javítása vagy környezetének megváltozása után, ami a villámvédelem hatásosságát módosíthatja,
- sérülés, erős korrózió, villámcsapás valamint minden olyan jelenség észlelése után, amely károsan befolyásolhatja a villámvédelem hatásosságát,

felül kell vizsgáltatni.

#### **Norma szerinti villámvédelem**

A norma szerinti villámvédelemről szóló műszaki követelmény hatálya alá tartozó villámvédelemmel ellátott építmények, szabadterek esetében a villámvédelem felülvizsgálatát

- LPS I és LPS II fokozat esetén legalább 3 évenként,
- egyéb esetben legalább 6 évenként,
- a villámvédelem vagy az építmény átalakítását, bővítését és a vonatkozó műszaki követelményben foglalt különleges eseményt követően

kell elvégezni.







## 8. sz. melléklet

## 50 FŐNÉL NAGYOBB BEFOGADÓKÉPESSÉGŰ HELYSÉGEK KIÜRÍTÉSI SZÁMÍTÁSA

A SZMSZIK Savaria Szakképző Iskolája / Szombathely, Hadnagy út 1./ tornaterem megfelelő: 120 főre számítva

„Nagy” rendezvény (évnyitó, évzáró stb.) esetén, mert alaphelyzetben a benntartózkodó létszám ezt a számot nem éri el.

30/1996. (XII. 6.) BM r. mód. 10/2011. (III.28.) BM 3§ i) pontban foglaltak szerint, helyiségre. "első szakasz"

### Kiürítési számítás

A létesítmény megnevezése: Sz.M.Sz..IésK, Savaria Szakképző Iskola iskola tornaterem, "nagy" rendezvény esetén

Első szakasz: a veszélyeztetett helyiségek kiürítése

$t_{1a}$	A tűzszakasz, a létesítmény legkedvezőtlenebb helyiségeinek kiürítési időtartama az útszakaszok hossza alapján		
$s_{11}$	Az egyes útszakaszok hossza az úttengelyeken mérve	11	m
$v_i$	Az útszakaszokhoz tartozó - vízszintes haladási sebesség (16 - 30 - 40)	30	m/min
	- haladási sebesség lépcsőn lefelé (10 - 20 - 20)		m/min
	- haladási sebesség lépcsőn fölfelé (8 - 15 - 15)		m/min
-	A helyiségben egy főre jutó alapterület nagysága (1-ig, 1-25-ig, >25)	2,2	m <sup>2</sup>
$t_{1a}$	A tűzszakasz, a létesítmény legkedvezőtl. helyiségeinek kiürítési időtartama:	0,37	min
$t_{1meg}$	Kiürítés első szakaszára megengedett időtartam az 1. táblázat alapján	1,50	min

A kiürítés értékelése az útszakaszok hossza alapján: ( $t_{1a} \leq t_{1meg}$ )	Megfelelő
---	-----------

$t_{1b}$	A helyiségeinek kiürítési időtartama az ajtók átbecsátóképessége alapján		
$N_1$	A kijáratonként eltávolítandó személyek száma	120	fő
$k$	A kijáratok átbecsátó képessége	41,7	fő*m <sup>-1</sup> *min <sup>-1</sup>
$\Sigma_1$	A kijáratok szélességeinek összege	2,4	m
$t_{1b}$	A kiürítés időtartama az ajtók átbecsátóképessége alapján	1,20	min
$t_{1meg}$	Kiürítés első szakaszára megengedett időtartam	1,50	min

A kiürítés értékelése az ajtók átbecsátóképessége alapján: ( $t_{1b} \leq t_{1meg}$ )	Megfelelő
---	-----------



A SZMSZIK Savaria Szakképző Iskolája / Szombathely, Hadnagy út 1./, étkező, megfelelő, 80 főre számítva

30/1996. (XII. 6.) BM r. mód. 10/2011. (III.28.) BM 36 §) pontban foglaltak szerint, helviségre, "első szakasz"

#### Kiürítési számítás

A létesítmény megnevezése: Szombathelyi Műszaki Szakképző Iskola és Kollégium, Savaria Szakképző Iskola étkező

Első szakasz: a veszélyeztetett helyiségek kiürítése

$t_{1a}$	A tűzszakasz, a létesítmény legkedvezőtlenebb helyiségeinek kiürítési időtartama az útszakaszok hossza alapján		
$s_{II}$	Az egyes útszakaszok hossza az úttengelyeken mérve	13	m
$v_i$	Az útszakaszokhoz tartozó - vízszintes haladási sebesség (16 - 30 - 40)	30	m/min
	- haladási sebesség lépcsőn lefelé (10 - 20 - 20)		m/min
	- haladási sebesség lépcsőn fölfelé (8 - 15 - 15)		m/min
-	A helyiségben egy főre jutó alapterület nagysága (1-ig, 1-25-ig, >25)	1,73	m <sup>2</sup>
$t_{1a}$	A tűzszakasz, a létesítmény legkedvezőtl. helyiségeinek kiürítési időtartama:	0,43	min
$t_{1meg}$	Kiürítés első szakaszára megengedett időtartam az 1. táblázat alapján	1,50	min

A kiürítés értékelése az útszakaszok hossza alapján: ( $t_{1a} \leq t_{1meg}$ )	Megfelelő
---	-----------

$t_{1b}$	A helyiségeinek kiürítési időtartama az ajtók átbecsátóképessége alapján		
$N_1$	A kijáratonként eltávolítandó személyek száma	80	fő
$k$	A kijáratok átbecsátó képessége	41,7	fő*m <sup>-1</sup> *min <sup>-1</sup>
$x_1$	A kijáratok szélességeinek összege	1,4	m
$t_{1b}$	A kiürítés időtartama az ajtók átbecsátóképessége alapján	1,40	min
$t_{1meg}$	Kiürítés első szakaszára megengedett időtartam	1,50	min

A kiürítés értékelése az ajtók átbecsátóképessége alapján: ( $t_{1b} \leq t_{1meg}$ )	Megfelelő
---	-----------

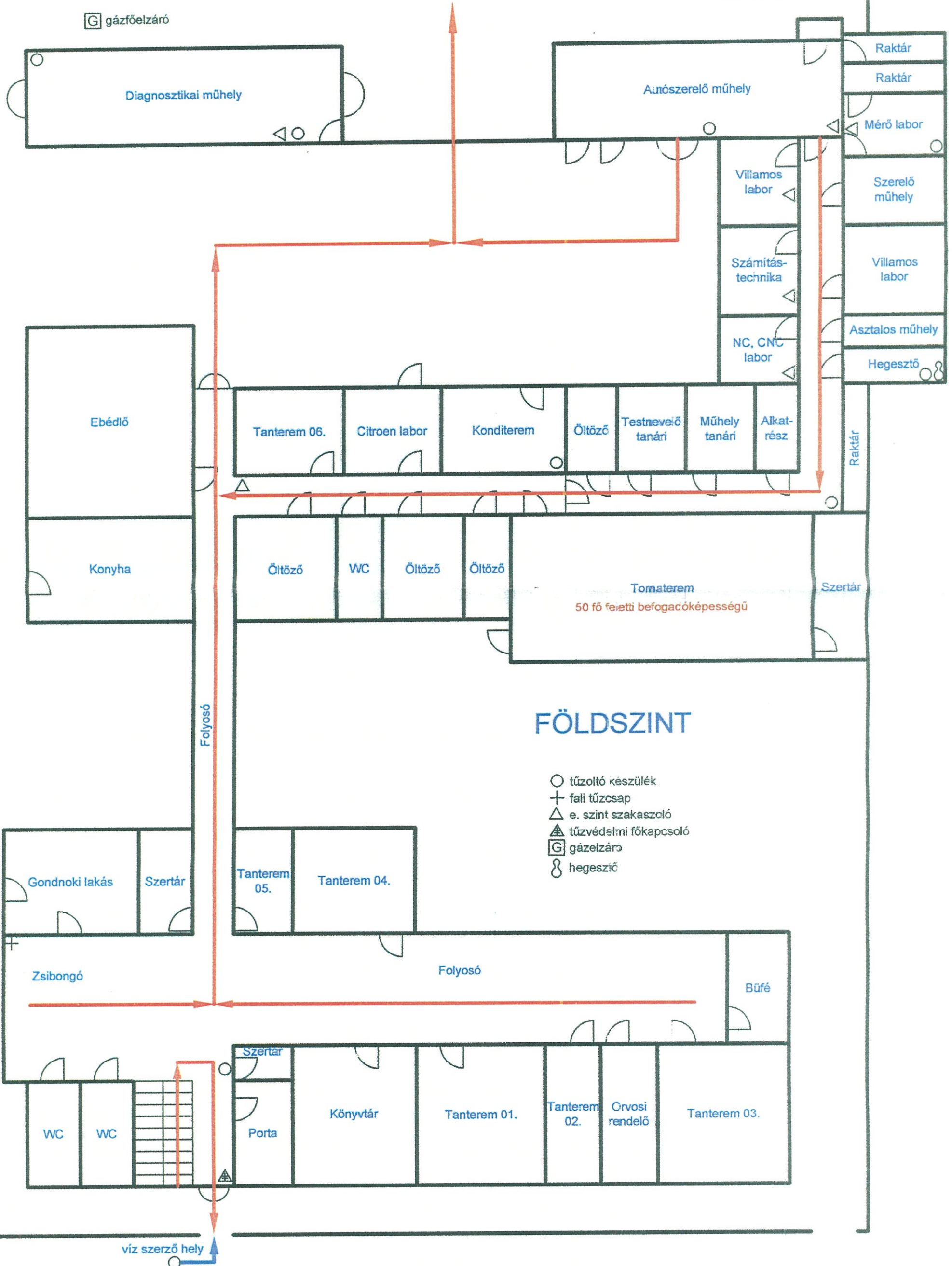


Tűz észlelése, és vagy a tűzilárma észlelése esetén végzendő tevékenység (tűzriadó terv szerint):

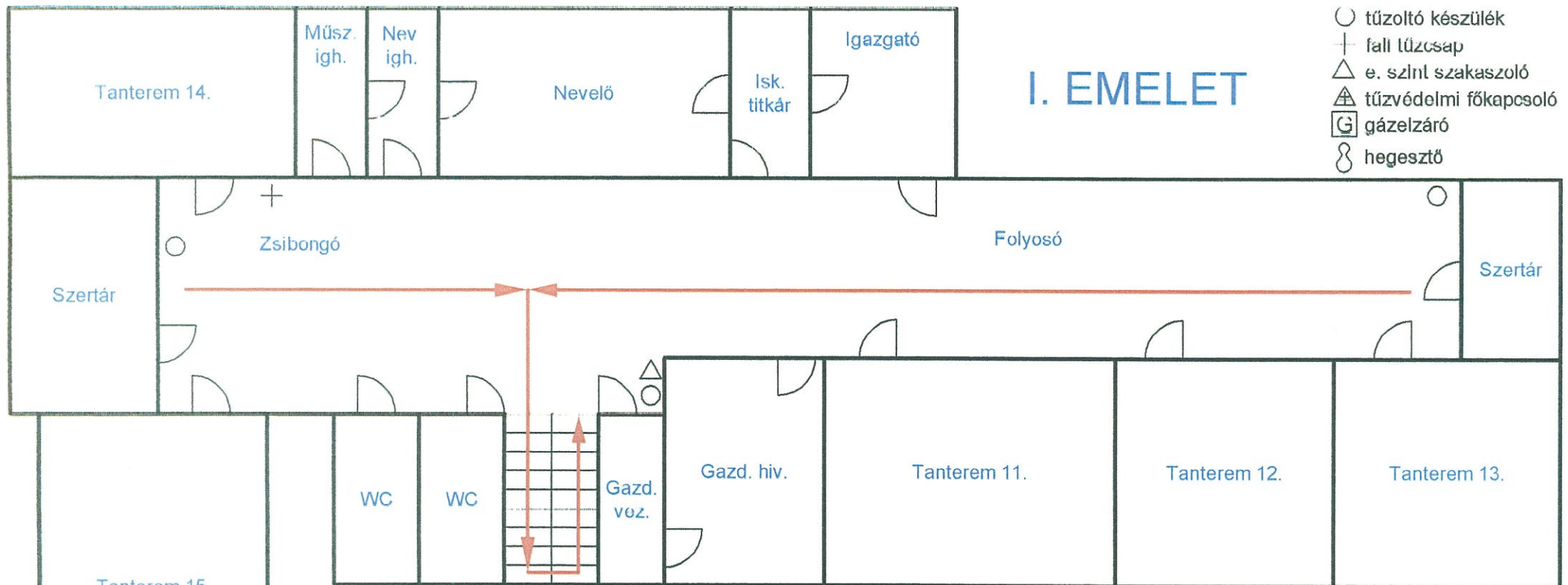
Meggyőződni a tűz helyéről, jellemzőiről (nagyság, terjedési irány, veszélyeztetés), a használható menekülési utakról. Riasztani a környezetet (közeli területet, dolgozókat, diákokat, látogatókat felhívással a segítségnyújtásra illetve menekülésre, az épület elhagyására, (nyíllal jelölt irányok). Szükség szerint gondoskodni a gyermekek, mozgáskorlátozott tanulók menekítéséről, a szervezeti egységek, osztályok riasztásáról. Az egész épület csak porta helyiségből 3 rövid ismétlődő csengő jellel, és "tűzi lármával" riasztható! Amit erőlyesen a pánik hangulat kialakulásának elkerülésével kell alkalmazni! Tűzjelzést kell adni a tűzoltóság felé (telefon vagy küldőne újján) és információt kell biztosítani a porta helyiség felé is. Megkísérelni a tűzoltást tűzoltó készülékkel és/vagy fali tűzcsap használatával áramtalanítás után, ha sikeres volt megkezdeni a szellőztetést, sikertelen oltás esetén is, áramtalanítani kell. A menekülési útvonalon a már kiűrt területen az ajtókat, ablakokat betett állapotban kell hagyni. Az épület teljes kiűrtése után a gyülekezési helyen (kollégium előtti udvaron) téren, létszámmellenőrzést kell tartani. A kikerkező tűzoltás vezetőt el kell látni információval a tüzesettel kapcsolatos addig tett intézkedésekről, létszámmellenőrzéskor tapasztaltokról.

KOLLÉGIUM

G gázfőelzáró



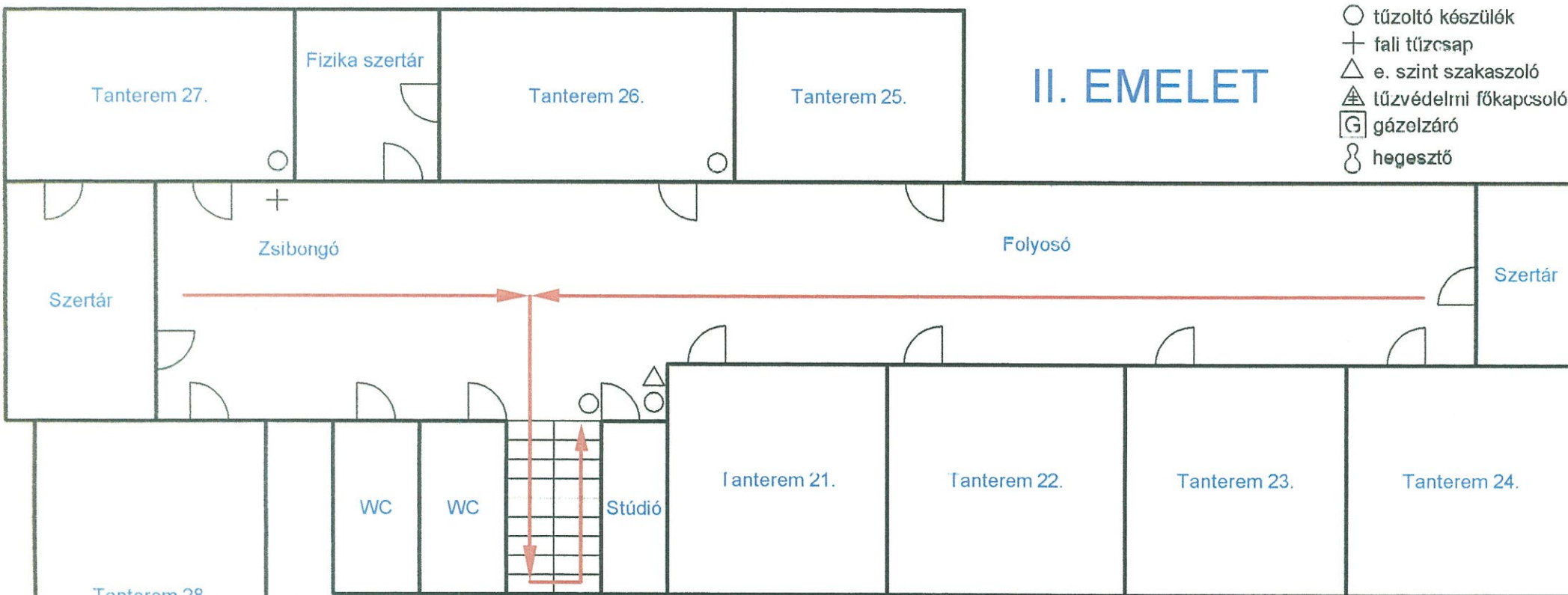




Tűz észlelése, és vagy a tűzjelzés észlelése esetén végzendő tevékenység (tűzriadó terv szerint):

Meggyőződni a tűz helyéről, jellemzőiről (nagyság, terjedési irány, veszélyeztetés), a használható menekülési utakról. Riasztani a környezetet (közeli területet, dolgozókat, diákokat, látogatókat felhívással a segítségnyújtásra illetve menekülésre, az épület elhagyására, (nyílalt jelölt irányok). Szükség szerint gondoskodni a gyermekek, mozgásukban korlátozott tanulók menekítéséről, a szervezeti egységek, osztályok riasztásáról. Az egész épület csak porta helyiségből 3 rövid ismétlő csengő jellel, és "tűzi lármával" riasztható! Amit erőlyesen a pánik hangulat kialakulásának elkerülésével kell alkalmazni! Tűzjelzést kell adni a tűzoltóság felé (telefon vagy küldönc útján) és információt kell biztosítani a porta helyiség felé is. Megkísérelni a tűzoltást tűzoltó készülékkel és/vagy falli tűzcsap használatával áramtalanítás után, ha sikeres volt megkezdeni a szellőztetést, sikertelen oltás esetén is, áramtalanítani kell. A menekülési útvonalon a már kiürített területen az ajtókat, ablakokat betett állapotban kell hagyni. Az épület teljes kiürítése után a gyülekezési helyen (kollégium előtti udvaron) téren, létszámellenőrzést kell tartani.

A kikerkező tűzoltás vezetőt el kell látni információval a tüzesettel kapcsolatos addig tett intézkedésekről, létszámellenőrzéskor tapasztaltokról.



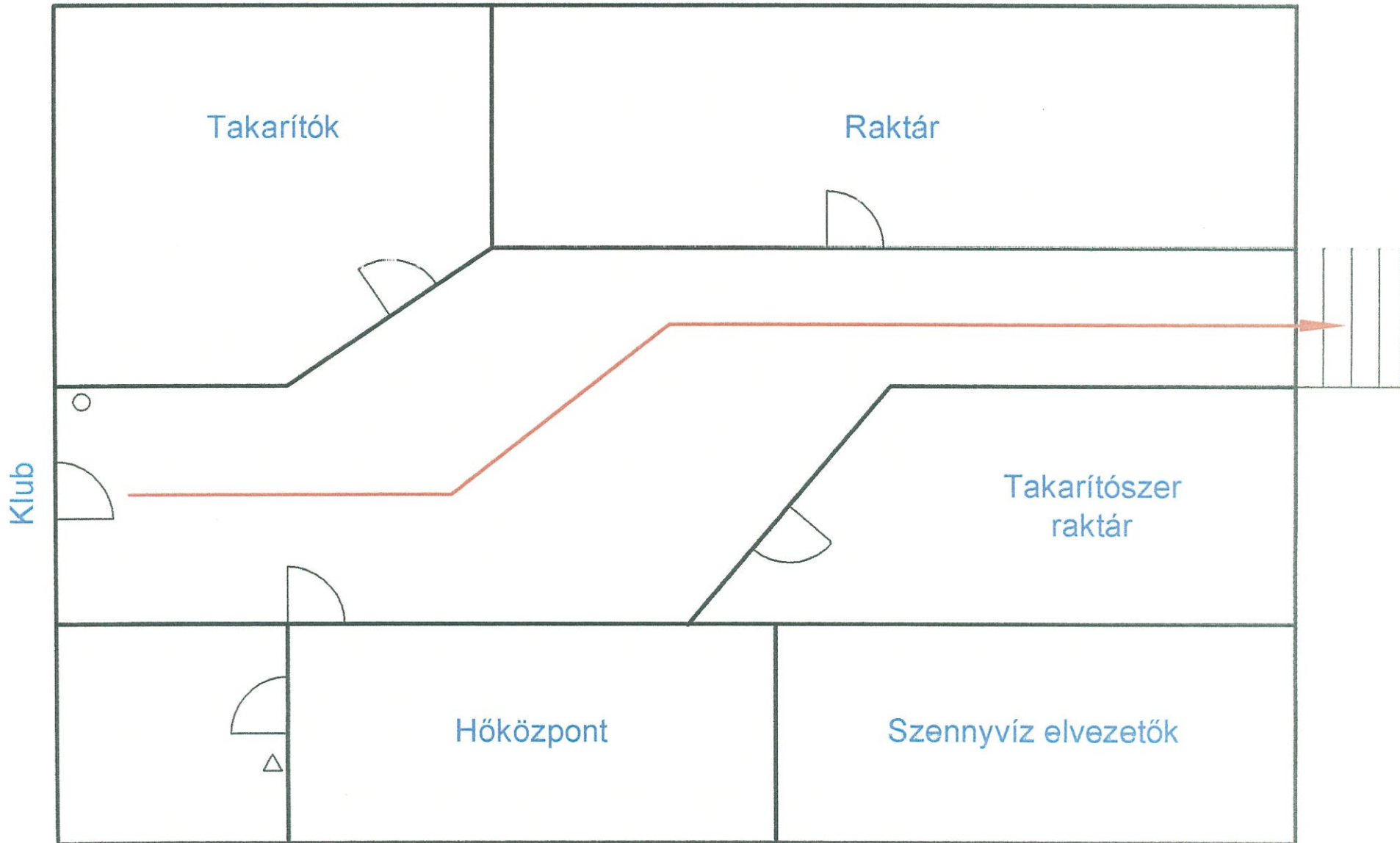
Tűz észlelése, és vagy a tűzilárma észlelése esetén végzendı tevékenység (tűzriadó terv szerint):

Meggyızıdni a tüz helyırıl, jellemzırıl (nagyság, terjedési irány, veszélyeztetés), a használható menekülési utacról. Riasztani a környezetet (közeli területet, dolgozókat, diákokat, látogatókat felhívással a segítségnyújtásra illetve menekülésre, az épület elhagyására, (nyíllal jelölt irányok). Szükség szerint gondoskodni a gyermekek, mozgásukban korlátozott tanulók menekítésérıl, a szervezeti egységek, osztályok riasztásáról. Az egész épület csak porta helyiségbıl 3 rövid ismétlı csengı jellel, és "tűzi lármával" riasztható! Amit erélyesen a pánik hangulat kialakulásának elkerülésével kell alkalmazni! Tűzjelzést kell adni a tűzoltóság felé (telefon vagy küldönc útján) és információt kell biztosítani a porta helyiség felé is. Megkísérelni a tűzoltását tűzoltó készülékkel és/vagy falı tüzcsap használatával áramtalanítás után, ha sikeres volt megkezdeni a szellıztetést, sikertelen oltás esetén is, áramtalanítani kell. A menekülési útvonalon a már kiürített területen az ajtókat, ablakokat betett állapotban kell hagyni. Az épület teljes kiürítése után a gyülekezési helyen (kollégium elıtti udvaron) téren, létszámmellenırzést kell tartani.

A kiérkezı tűzoltás vezetıt el kell látni információval a tüzessel kapcsolatos addig tett intézkedésekrıl, létszámmellenırzésekor tapasztaltakról.



# ALAGSOR

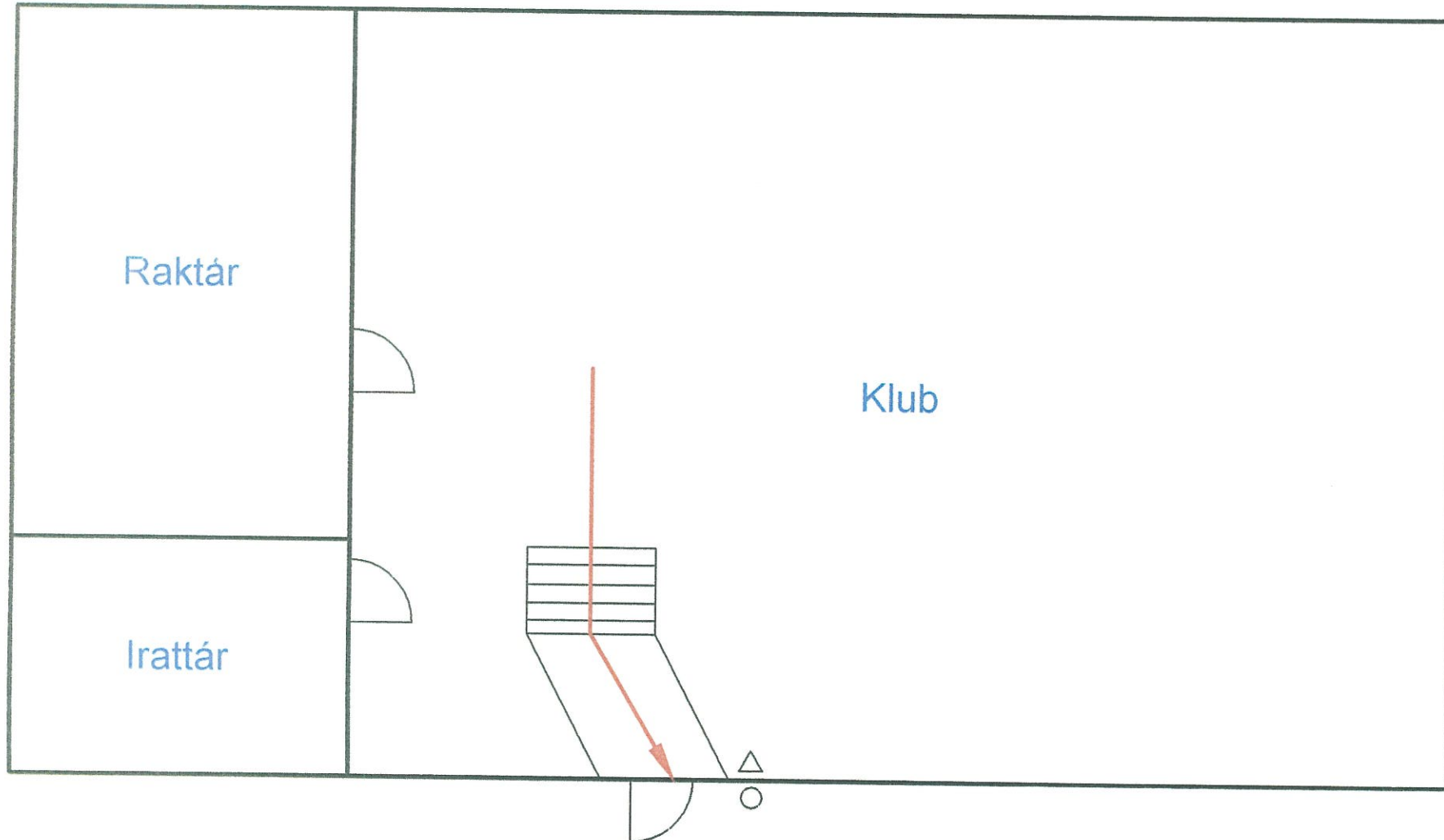


Tűz észlelése, és vagy a tűzjelzés észlelése esetén végzendő tevékenység (tűzriadó terv szerint):

Meggyőződni a tűz helyéről, jellemzőiről (nagyság, terjedési irány, veszélyeztetés), a használható menekülési utakról. Riasztani a környezetet (közelit területet, dolgozókat, diákokat, látogatókat felhívással a segítségnyújtásra illetve menekülésre, az épület elhagyására, (nyíllal jelölt irányok). Szükség szerint gondoskodni a gyermekek, mozgásukban korlátozott tanulók menekítéséről, a szervezeti egységek, osztályok riasztásáról. Az egész épület csak porta helyiségből 3 rövid ismétlődő csengő jellel, és "tűzi lármával" riasztható! Amit erőlyesen a pánik hangulat kialakulásának elkerülésével kell alkalmazni! Tűzjelzést kell adni a tűzoltóság felé (telefon vagy küldönc útján) és információt kell biztosítani a porta helyiség felé is. Megkísérelni a tűzoltást tűzoltó készülékkel és/vagy fali tűzcsap használatával áramtalanítás után, ha sikeres volt megkezdni a szellőztetést, sikertelen oltás esetén is, áramtalanítani kell. A menekülési útvonalon a már kiürített területen az ajtókat, ablakokat betett állapotban kell hagyni. Az épület teljes kiürítése után a gyülekezési helyen (kollégium előtti udvaron) téren, létszámmellenőrzést kell tartani. A kiérkező tűzoltás vezetőt el kell látni információval a tüzesettel kapcsolatos addig tett intézkedésekről, létszámmellenőrzéskor tapasztaltakról.

- tűzoltó készülék
- + fali tűzcsap
- △ e. szint szakaszoló
- ▲ tűzvédelmi főkapcsoló
- ⊞ gázelzáró
- ⊗ hegesztő

# KLUB

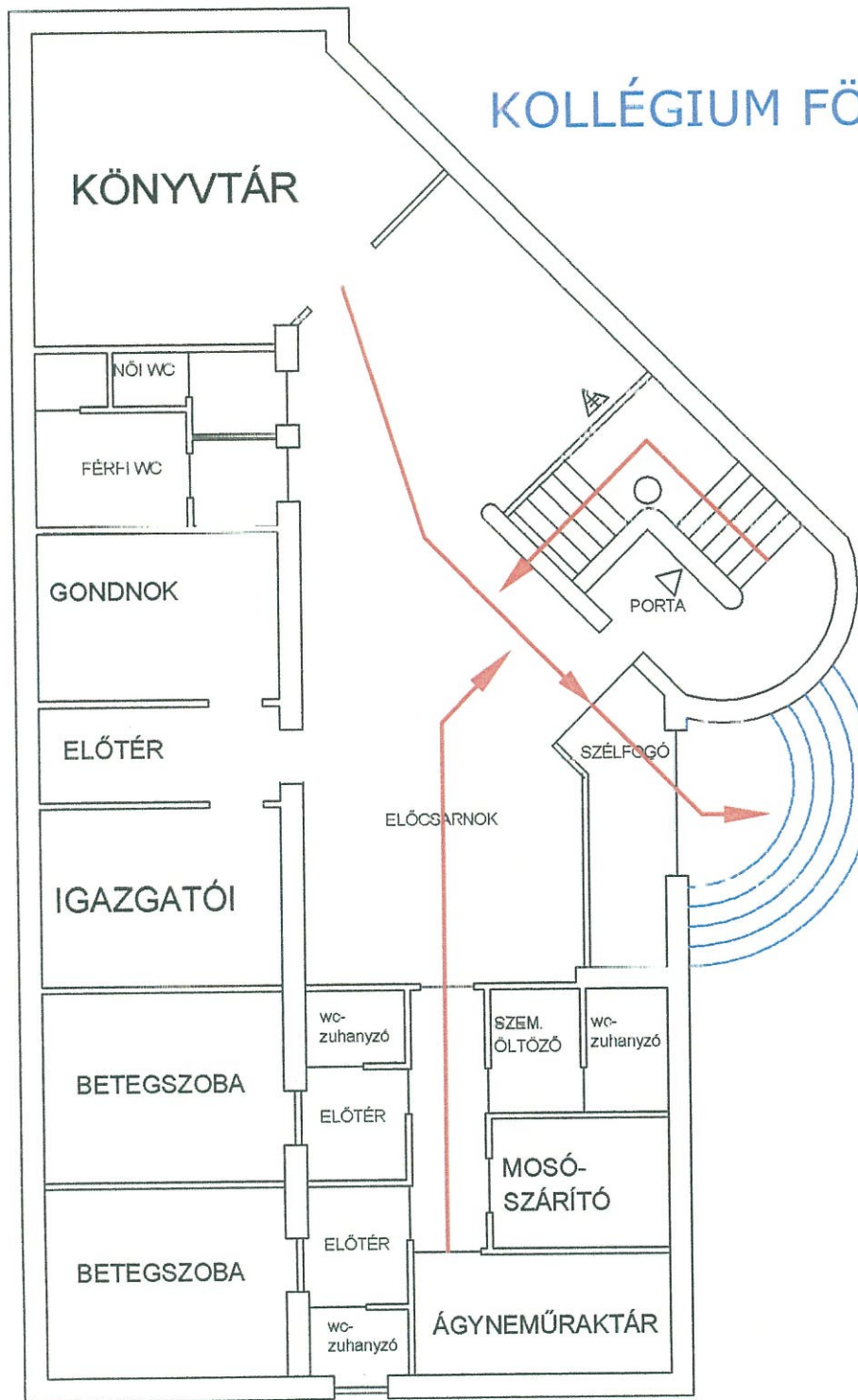


Tűz észlelése, és vagy a tűzilárma észlelése esetén végzendő tevékenység (tűzriadó terv szerint):  
Meggyőződni a tűz helyéről, jellemzőiről (nagyság, terjedési irány, veszélyeztetés), a használható menekülési utakról.  
Riasztani a környezetet (közeli területet, dolgozókat, diákokat, látogatókat felhívással a segítségnyújtásra illetve menekülésre, az épület elhagyására, (nyíllal jelölt irányok). Szükség szerint gondoskodni a gyermekek, mozgásukban korlátozott tanulók menekítéséről, a szervezeti egységek, osztályok riasztásáról. Az egész épület csak porta helyiségből 3 rövid ismétlő csengő jellel, és "tűzi lármával" riasztható! Amit erőlyesen a pánik hangulat kialakulásának elkerülésével kell alkalmazni! Tűzjelzést kell adni a tűzoltóság felé (telefon vagy küldönc útján) és információt kell biztosítani a porta helyiség felé is. Megkísérelni a tűzoltást tűzoltó készülékkel és/vagy fali tűzcsap használatával áramtalanítás után, ha sikeres volt megkezdeni a szellőztetést, sikertelen oltás esetén is, áramtalanítani kell. A menekülési útvonalon a már kiürített területen az ajtókat, ablakokat betett állapotban kell hagyni. Az épület teljes kiürítése után a gyülekezési helyen (kollégium előtti udvaron) téren, létszámmellenőrzést kell tartani.

A kiérkező tűzoltás vezetőt el kell látni információval a tűzesettel kapcsolatos addig tett intézkedésekről, létszámmellenőrzéskor tapasztaltokról.

- tűzoltó készülék
- + fali tűzcsap
- △ e. szint szakaszoló
- △ tűzvédelmi főkapcsoló
- G gázvezető
- hegesztő





## KOLLÉGIUM FÖLDSZINT

- tűzoltó készülék
- + fali tűzcsap
- △ e. szint szakaszoló
- ▲ tűzvédelmi főkapcsoló
- G gázelzáró
- 8 hegesztő

Tűz észlelése, és vagy a tűzilárma észlelése esetén végzendő tevékenység (tűzriadó terv szerint):  
 Meggyőződni a tűz helyéről, jellemzőiről (nagyság, terjedési irány, veszélyeztetés), a használható menekülési utakról. Riasztani a környezetet (közeli területet, dolgozókat, diákokat, látogatókat felhívással a segítségnyújtásra illetve menekülésre, az épület elhagyására, (nyíllal jelölt irányok). Szükség szerint gondoskodni a gyermekek, mozgásukban korlátozott tanulók menekítéséről, a szervezeti egységek, osztályok riasztásáról. Az egész épület csak porta helyiségből 3 rövid ismétlődő csengő jellel, és "tűzi lármával" riasztható! Amit erőlyesen a pánik hangulat kialakulásának elkerülésével kell alkalmazni! Tűzjelzést kell adni a tűzoltóság felé (telefon vagy küldönc útján) és információt kell biztosítani a porta helyiség felé is. Megkísérelni a tűzoltást tűzoltó készülékkel és/vagy fali tűzcsap használatával áramtalanítás után, ha sikeres volt megkezdeni a szellőztetést, sikertelen oltás esetén is, áramtalanítani kell. A menekülési útvonalon a már kiürített területen az ajtókat, ablakokat betett állapotban kell hagyni. Az épület teljes kiürítése után a gyülekezési helyen (kollégium előtti udvaron) téren, létszámellenőrzést kell tartani. A kikerülő tűzoltás vezetőt el kell látni információval a tüzesettel kapcsolatos addig tett intézkedésekről, létszámellenőrzéskor tapasztaltokról.

# KOLLÉGIUM EMELET

- tűzoltó készülék
- + fali tűzcsap
- △ e. szint szakaszoló
- ▲ tűzvédelmi főkapcsoló
- ⊞ gázelzáró
- ⌘ hegesztő



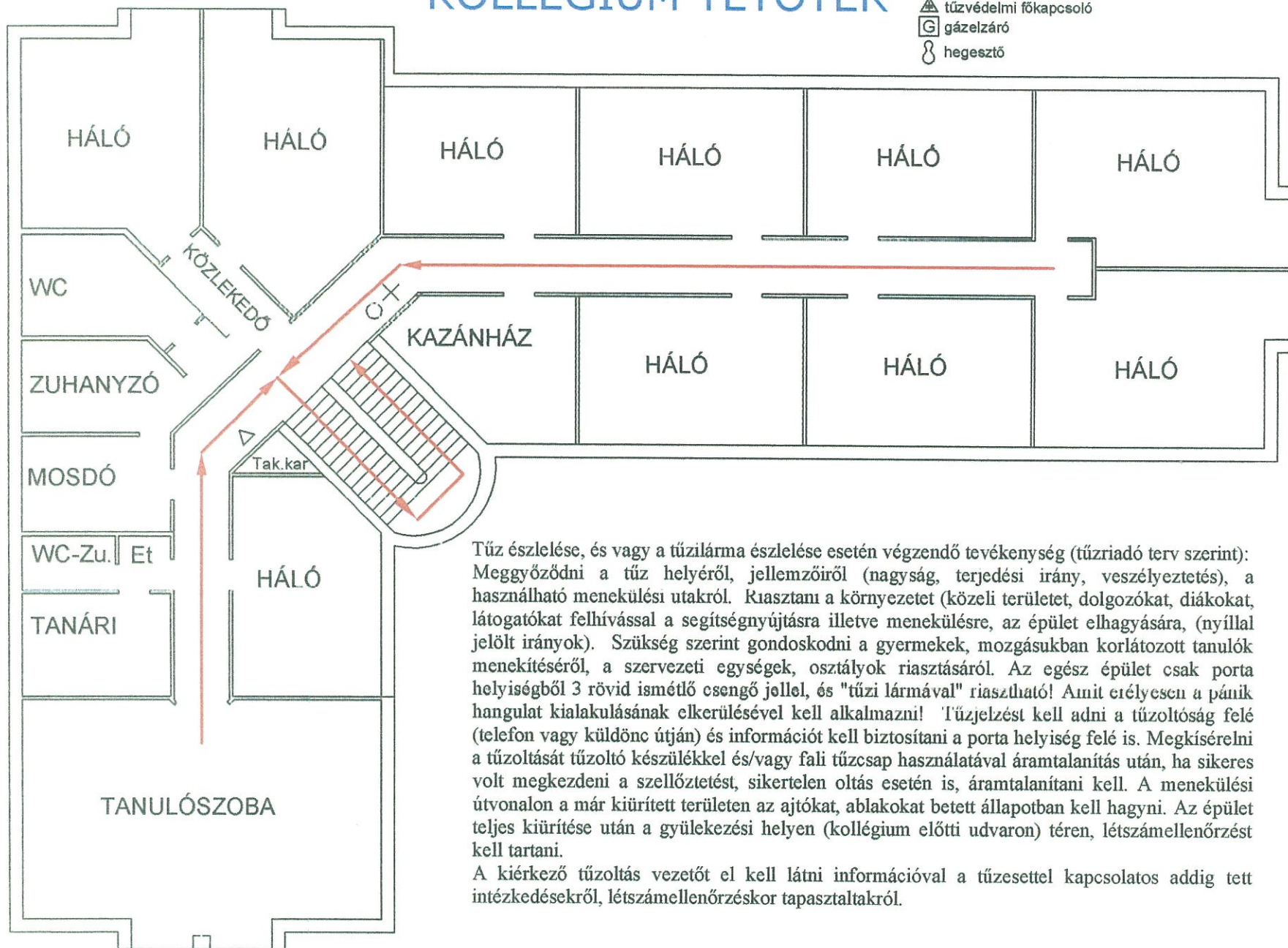
Tűz észlelése, és vagy a tűzilárma észlelése esetén végzendő tevékenység (tűzriadó terv szerint): Meggyőződni a tűz helyéről, jellemzőiről (nagyság, terjedési irány, veszélyeztetés), a használható menekülési utakról. Riasztani a környezetet (közeli területet, dolgozókat, diákokat, látogatókat felhívással a segítségnyújtásra illetve menekülésre, az épület elhagyására, (nyíllal jelölt irányok). Szükség szerint gondoskodni a gyermekek, mozgásukban korlátozott tanulók menekítéséről, a szervezeti egységek, osztályok riasztásáról. Az egész épület csak porta helyiségből 3 rövid ismétlődő csengő jellel, és "tűzi lármával" riasztható! Amit erélyesen a pánik hangulat kialakulásának elkerülésével kell alkalmazni! Tűzjelzést kell adni a tűzoltóság felé (telefon vagy küldönc útján) és információt kell biztosítani a porta helyiség felé is. Megkísérelni a tűzoltást tűzoltó készülékkel és/vagy fali tűzcsap használatával áramtalanítás után, ha sikeres volt megkezdeni a szellőztetést, sikertelen oltás esetén is, áramtalanítani kell. A menekülési útvonalon a már kiürített területen az ajtókat, ablakokat betett állapotban kell hagyni. Az épület teljes kiürítése után a gyülekezési helyen (kollégium előtti udvaron) téren, létszámenőrzést kell tartani.

A kikerkező tűzoltás vezetőt el kell látni információval a tűzesettel kapcsolatos addig tett intézkedésekről, létszámenőrzéskor tapasztaltokról.



# KOLLÉGIUM TETŐTÉR

- tűzoltó készülék
- + fali tűzcsap
- △ e. szint szakaszoló
- ▲ tűzvédelmi főkapcsoló
- ⊖ gázlezáró
- ⊗ hegesztő



Tűz észlelése, és vagy a tűzilárma észlelése esetén végzendő tevékenység (tűzriadó terv szerint): Meggyőződni a tűz helyéről, jellemzőiről (nagyság, terjedési irány, veszélyeztetés), a használható menekülési utakról. Riasztani a környezetet (közeli területet, dolgozókat, diákokat, látogatókat felhívással a segítségnyújtásra illetve menekülésre, az épület elhagyására, (nyíllal jelölt irányok). Szükség szerint gondoskodni a gyermekek, mozgásukban korlátozott tanulók menekítéséről, a szervezeti egységek, osztályok riasztásáról. Az egész épület csak porta helyiségből 3 rövid ismétlő csengő jellel, és "tűzi lárma" riasztható! Amit erélyesen a pánik hangulat kialakulásának elkerülésével kell alkalmazni! Tűzjelzést kell adni a tűzoltóság felé (telefon vagy küldönc útján) és információt kell biztosítani a porta helyiség felé is. Megkísérelni a tűzoltást tűzoltó készülékkel és/vagy fali tűzcsap használatával áramtalanítás után, ha sikeres volt megkezdni a szellőztetést, sikertelen oltás esetén is, áramtalanítani kell. A menekülési útvonalon a már kiürített területen az ajtókat, ablakokat betett állapotban kell hagyni. Az épület teljes kiürítése után a gyülekezési helyen (kollégium előtti udvaron) téren, létszámenőrzést kell tartani.

A kiérkező tűzoltás vezetőt el kell látni információval a tüzesettel kapcsolatos addig tett intézkedésekről, létszámenőrzéskor tapasztaltakról.